

T.C
AFYONKARAHİSAR VALİLİĞİ
ZÜBEYDE HANIM MESLEKİ VE TEKNİK ANADOLU LİSESİ MÜDÜRLÜĞÜ



2024-2028 STRATEJİK PLANI



“Milli Eğitim'in gayesi; memlekete ahlâklı, karakterli, cumhuriyetçi, inkılâpçı, olumlu, atılgan, başladığı işleri başarabilecek kabiliyette, dürüst, düşünceli, iradeli, hayatta rastlayacağı engelleri aşmaya kudretli, karakter sahibi genç yetiştirmektir. Bunun için de öğretim programları ve sistemleri ona göre düzenlenmelidir. (1923)”

A handwritten signature of Mustafa Kemal Atatürk in black ink, written in a cursive style.

Mustafa Kemal ATATÜRK

Okul Bilgileri

İli: AFYONKARAHİSAR		İlçesi: MERKEZ	
Adres:	HOCA AHMET YESEVİ MAH. 1049 SK. NO 17	Coğrafi Konum (link)	<a href="https://maps.app.goo.gl/PDzuaNJuiQZGnps
h9">https://maps.app.goo.gl/PDzuaNJuiQZGnps h9
Telefon Numarası:	0 272 216 9372	Faks Numarası:	
e- Posta Adresi:	366081@meb.k12.tr	Websayfası adresi:	http://zubeydehtml.meb.k12.tr
Kurum Kodu:	366081	Öğretim Şekli:	Tam Gün

SUNUŞ



Ülkemiz ve Milletimizin geleceği için, geleceğimizin teminatı olan çocuklarımız için, milli-manevi, ahlaki ve insani değerlerimiz için kuvvetli olmak; kuvvetli olabilmemiz için de çok çalışmak, ileri teknolojileri üretmek ve ürettiğimiz teknolojileri de kullanmak zorundayız.

Afyonkarahisar Zübeyde Hanım Mesleki ve Teknik Anadolu Lisesi olarak hedefimiz; öğrencilerimizi alanlarında sektörün ihtiyaçlarına cevap verebilecek nitelikte yeniliğe açık, teknolojik gelişmeleri takip eden, tam donanımlı nitelikli bireyler olarak yetiştirmek, ortaöğretim çağında meslek eğitimi almak isteyen öğrencilerin ilk tercih edecekleri okul olmaktır. Cumhuriyetimizin kurucusu Atatürk'ün "Dinlenmemek için yola çıkanlar asla yorulmazlar" sözü çalışmalarımızda bizi sürekli zinde tutmaktadır.

Afyonkarahisar Mesleki ve Teknik Anadolu Lisesi stratejik plânlama çalışmasına önce durum tespiti, yapılarak başlanmıştır. Durum analizi tüm idari personelin ve öğretmenlerin katılımıyla uzun süren bir çalışma sonucu ilk şeklini almış, varılan genel sonuçların sadeleştirilmesi ise okul yönetimi ile öğretmenlerden oluşan beş kişilik bir kurul tarafından yapılmıştır. Daha sonra SWOT sonuçlarına göre stratejik plânlama aşamasına geçilmiştir. Bu süreçte okulun amaçları, hedefleri, hedeflere ulaşmak için gerekli stratejiler, eylem plâni ve sonuçta başarı veya başarısızlığın göstergeleri ortaya konulmuştur.

Stratejik Plan' da belirlenen hedeflerimizi ne ölçüde gerçekleştirdiğimiz, plan dönemi içindeki her yılsonunda gözden geçirilecek ve gereken revizyonlar yapılacaktır.

Afyonkarahisar Zübeyde Hanım Mesleki ve Teknik Anadolu Lisesi Stratejik Planında (2024–2028) belirtilen amaç ve hedeflere ulaşmamızın okulumuzun gelişme ve kurumsallaşma süreçlerine önemli katkılar sağlayacağına inanmaktayız.

Plânın hazırlanmasında emeği geçen Strateji Yönetim Ekibine ve uygulanmasında yardımcı olacak başta İl Millî Eğitim Müdürlüğümüz olmak üzere tüm kurum ve kuruluşlara öğretmen, öğrenci ve velilerimize teşekkür ederim.

Osman TEZGİDEN
Okul Müdürü

İÇİNDEKİLER

1. GİRİŞ VE STRATEJİK PLANIN HAZIRLIK SÜRECİ

- 1.1. Strateji Geliştirme Kurulu ve Stratejik Plan Ekibi
- 1.2. Planlama Süreci

2. DURUM ANALİZİ

- 2.1. Kurumsal Tarihçe
- 2.2. Uygulanmakta Olan Planın Değerlendirilmesi
- 2.3. Mevzuat Analizi
- 2.4. Üst Politika Belgelerinin Analizi
- 2.5. Faaliyet Alanları ile Ürün ve Hizmetlerin Belirlenmesi
- 2.6. Paydaş Analizi
- 2.7. Kuruluş İçi Analiz

- 2.7.1. Teşkilat Yapısı
- 2.7.2. İnsan Kaynakları
- 2.7.3. Teknolojik Düzey
- 2.7.4. Mali Kaynaklar
- 2.7.5. İstatistik Veriler

2.8. Dış Çevre Analizi (Politik, Ekonomik, Sosyal, Teknolojik, Yasal ve Çevresel Çevre Analizi -PESTLE)

2.9. Güçlü ve Zayıf Yönler ile Fırsatlar ve Tehditler (GZFT) Analizi

2.10. Tespit ve İhtiyaçların Belirlenmesi

3. GELECEĞE BAKIŞ

- 3.1. Misyon
- 3.2. Vizyon
- 3.3. Temel Değerler

4. AMAÇ, HEDEF VE STRATEJİLERİN BELİRLENMESİ

- 4.1. Amaçlar
- 4.2. Hedefler
- 4.3. Performans Göstergeleri
- 4.4. Stratejilerin Belirlenmesi
- 4.5. Maliyetlendirme

5. İZLEME VE DEĞERLENDİRME

1. GİRİŞ VE STRATEJİK PLANIN HAZIRLIK SÜRECİ

1.1. Strateji Geliştirme Kurulu ve Stratejik Plan Ekibi

Strateji Geliştirme Kurulu: Okul müdürünün başkanlığında, bir okul müdür yardımcısı, bir öğretmen ve okul/aile birliği başkanı ile bir yönetim kurulu üyesi olmak üzere 5 kişiden oluşan üst kurul kurulur.

Stratejik Plan Ekibi: Okul müdürü tarafından görevlendirilen ve üst kurul üyesi olmayan müdür yardımcısı başkanlığında, belirlenen öğretmenler ve gönüllü velilerden oluşur.

Tablo 1. Strateji Geliştirme Kurulu ve Stratejik Plan Ekibi Tablosu

Strateji Geliştirme Kurulu Bilgileri		Stratejik Plan Ekibi Bilgileri	
Adı Soyadı	Ünvanı	Adı Soyadı	Ünvanı
Osman TEZGİDEN	Okul Müdürü	S.Gültekin KADAYİFCİ	Müdür Yardımcısı
S.Gültekin KADAYİFCİ	Müdür Yardımcısı	Kübra ÖZKAYNAK	Öğretmen
Mehmet SOYTÜRK	Öğretmen	Ceyda ÖZTÜRK	Öğretmen
Reyhan MERİÇ	Öğretmen	Nurdan AKBUDAK	Öğretmen
Özlem YAVUZ	Okul Aile B. Başk.	Nermin PANCAR	Öğrenci Velisi

1.2. Planlama Süreci:

2024-2028 dönemi stratejik plan hazırlanma süreci Strateji Geliştirme Kurulu ve Stratejik Plan Ekibi'nin oluşturulması ile başlamıştır. Ekip tarafından oluşturulan çalışma takvimi kapsamında ilk aşamada durum analizi çalışmaları yapılmış ve durum analizi aşamasında, paydaşlarımızın plan sürecine aktif katılımını sağlamak üzere paydaş anketi, toplantı ve görüşmeler yapılmıştır. Durum analizinin ardından geleceğe yönelim bölümüne geçilerek okulumuzun amaç, hedef, gösterge ve stratejileri belirlenmiştir.

Bu süreçte okulun amaçları hedefleri ve hedeflere ulaşmak için gerekli stratejiler, eylem planı ve sonuçta bu günden yarına nasıl hazırlanmamız gerektiğine dair bu belge hazırlanmıştır.

Zübeyde Hanım Mesleki ve Teknik Anadolu Lisesi (2024-2028) stratejik planının okulumuzun gelişme ve kurumsallaşma süreçlerine önemli katkılar sağlayacağına inanmaktayız.

Stratejik Plan Ekibi

2. DURUM ANALİZİ

2.1. Kurumsal Tarihçe

Okulumuz 1967-1968 yılından 1996-1997 öğretim yılına kadar Pratik Kız Sanat Okulu olarak hizmet vermiştir. 1996-1997 öğretim yılında Afyon'da artan meslek lisesi ihtiyacını karşılamak için Kız Teknik Öğretim Genel Müdürlüğü'nün 17.06.1996 tarih ve 1629 sayılı onayları ile statü değiştirilerek Afyon Merkez Kız Meslek Lisesi adıyla yaygın eğitimle beraber örgün eğitime başlamıştır. 1997 yılında okulun derslik ihtiyacını karşılamak üzere başlanan ek bina yapımı, 1998 şubat ayında 10 derslik ilavesi ile tamamlanmıştır. Aynı yılda okulun adı Merkez Kız Meslek Lisesi'nden, Afyon Zübeyde Hanım Kız Meslek Lisesi ve Pratik Kız Sanat Okulu olarak değişmiştir. 2012 yılında ise bakanlığımız tarafından Pratik Kız Sanat Okulu kapatılarak Halk Eğitim Merkezlerine aktarılmıştır. Okulumuz en son yapılan değişiklik ile isim olarak Zübeyde Hanım Mesleki ve Teknik Anadolu Lisesi" olarak adı güncellenmiş ve bu isimle faaliyetlerine devam etmektedir.

Okulumuz bünyesinde;

- Bilişim Teknolojileri,
- Gazetecilik
- Çocuk Gelişimi ve Eğitimi,
- El Sanatları Teknolojisi,
- Moda Tasarım Teknolojileri
- Grafik ve Fotoğraf

Alanları bulunmaktadır. Ayrıca okulumuz bünyesinde anaokulu uygulama sınıfımız yer almaktadır.

2.2. Uygulanmakta Olan Stratejik Planın Değerlendirilmesi

Okulumuz 2019-2023 Stratejik Planı 2019 yılında yürürlüğe girmiştir. Stratejik Plan; hazırlık süreci, durum analizi, vizyon misyon ve temel değerler, amaç hedef ve eylemler ile maliyetlendirme bölümlerinden oluşmaktadır. 2019- 2023 Stratejik Planı'nda 3 amaç, 7 strateji, 41 performans göstergesi ve 43 eylem bulunmaktadır. Strateji planlama birimleri tarafından üretilen veri değerlerine dayalı olarak söz konusu performans göstergeleri analiz

edildiğinde, plan öncesi döneme göre ilerleme kaydeden, mevcut durumunu koruyan veya gerileme olduğu tespit edilen bazı performans göstergeleri olduğu belirlenmiştir.

Okulumuz 2019-2023 Stratejik Planı'nda yer alan ve "Bölgemizdeki tüm öğrencilerin, eğitim-öğretim hakkını kullanmalarını ve eğitim sürecini tamamlamalarını sağlanacaktır." şeklinde ifade edilen Amaç 1 kapsamında toplam 8 performans göstergesi bulunmaktadır. Bu performans göstergelerinin 8'inde %75 ve üzerinde, 1'inde %0-24,99 aralığında performans sergilendiği görülmüştür. Diğer taraftan, söz konusu amaç kapsamındaki toplam 8 performans göstergesinin 1'inde plan dönemi başlangıç değerlerine göre gerileme olduğu ve 1 performans göstergesine yönelik veri üretilmediği tespit edilmiştir.

"Öğrencilerimizin gelişmiş dünyaya uyum sağlayacak şekilde donanımlı bireyler olabilmesi için eğitim ve öğretimde kalite artırılabilecektir." şeklinde ifade edilen Amaç 2 kapsamında toplam 15 performans göstergesi bulunmaktadır. Bu performans göstergelerinin 13'ünde %75 ve üzerinde, 1'inde %0-24,99 aralığında ve 1'inde %25-49,99 aralığında performans sergilendiği görülmüştür. Diğer taraftan, söz konusu amaç kapsamındaki toplam 15 performans göstergesinin 1'inde plan dönemi başlangıç değerlerine göre gerileme olduğu ve 1 performans göstergesine yönelik veri üretilmediği tespit edilmiştir.

"Eğitim ve öğretim faaliyetlerinin daha nitelikli olarak verilebilmesi için okulumuzun kurumsal kapasitesi güçlendirilecektir." şeklinde ifade edilen Amaç 3 kapsamında toplam 3 performans göstergesi bulunmaktadır. Bu performans göstergelerinin 3'ünde %75 ve üzerinde performans sergilendiği görülmüştür.

Sonuç olarak, Okulumuz 2019-2023 Stratejik Planı'nda yer alan performans göstergelerinin 24'ünde %75 ve üzerinde, 2'sinde %25-49,99 aralığında ve 1'inde %0-24,99 aralığında performans gösterildiği tespit edilmiştir. Diğer taraftan 3 performans göstergesinde ise plan dönemi başlangıç değerlerine göre gerileme olduğu gözlemlenmiştir. Bunlarla birlikte, performans göstergelerinin 1'inde veri üretilmediği belirlenmiştir. Söz konusu performans göstergelerine yönelik veri üretilmemesinin ve hedeflenen değerlere ulaşılamamasının gerekçeleri olarak salgın süreci, tasarruf tedbirleri eğitim öğretim yılı dönem sonunda elde edilecek verilerin planın değerlendirme dönemine yetişmemesi ve etkisi ifade edilmiştir. Tüm bu değerlendirmeler göz önünde bulundurulduğunda, Okulumuz 2024-2028 Stratejik Planı dönemi için idarenin güçlü yönlerinden ve fırsatlarından yararlanarak önceki tecrübeler rehberliğinde günümüz ve gelecek hedeflerine uygun ve ulaşılabilir performans göstergelerinin belirlenmesine yönelik çalışmalar yapılmıştır.

2.3. Yasal Yükümlülükler ve Mevzuat Analizi

KANUN			
Tarih	Sayı	No	Adı
23/07/1965	12056	657	Devlet Memurları Kanunu
14/06/1973	14574	1739	Milli Eğitim Temel Kanunu
24/10/2003	25269	4982	Bilgi Edinme Hakkı Kanunu
30/03/2012	28261	6287	İlköğretim ve Eğitim Kanunu İle Bazı Kanunlarda Değişiklik Yapılmasına Dair Kanun

ÖNETMELİK		
Yayımlandığı Resmi Gazete/Tebliğler Dergisi		Adı
Tarih	Sayı	
12/10/2013	28793	Milli Eğitim Bakanlığı Personelinin Görevde Yükselme, Unvan Değişikliği ve Yer Değiştirme Suretiyle Atanması Hakkında Yönetmelik
07/09/2013	28758	Milli Eğitim Bakanlığı Ortaöğretim Kurumları Yönetmeliği
09/02/2012	28199	Milli Eğitim Bakanlığı Okul-Aile Birliği Yönetmeliği
18/01/2007	26407	Taşınır Mal Yönetmeliği
31/12/2009	27449	Milli Eğitim Bakanlığı Ders Kitapları Ve Eğitim Araçları Yönetmeliği
11/08/1973	14622	Devlet Memurlarının Tedavi Yardımı Ve Cenaze Giderleri Yönetmeliği
25/10/1982	17849	Kamu Kurum Ve Kuruluşlarında Çalışan Personelin Kılık Ve Kıyafetine Dair Yönetmelik
29/10/2011	28099	Devlet Memurlarına Verilecek Hastalık Raporları İle Hastalık Ve Refakat İznine İlişkin Usul Ve Esaslar Hakkında Yönetmelik
12/10/2013	28793	Milli Eğitim Bakanlığı Personelinin Görevde Yükselme, Unvan Değişikliği Ve Yer Değiştirme Suretiyle Atanması Hakkında Yönetmelik
13/08/2005	25905	Öğretmenlik Kariyer Basamaklarında Yükselme Yönetmeliği
12/09/1984	18513	Resmi Mühür Yönetmeliği
02/12/2004	25658	Resmî Yazışmalarda Uygulanacak Esas Ve Usuller Hakkında Yönetmelik
16/05/1988	19816	Devlet Arşiv Hizmetleri Hakkında Yönetmelik
17/04/2001	24376	Milli Eğitim Bakanlığı Rehberlik Ve Psikolojik Danışma Hizmetleri Yönetmeliği
13/01/2005	25699	Milli Eğitim Bakanlığı İlköğretim Ve Orta Öğretim Kurumları Sosyal Etkinlikler Yönetmeliği
28/08/2007	26627	Okul Servis Araçları Hizmet Yönetmeliği
09/08/2006	26254	Milli Eğitim Bakanlığı Kurum Tanıtım Yönetmeliği
02/04/1993	21540	Milli Eğitim Bakanlığına Bağlı Kurumlara Ait Açma, Kapatma Ve Ad Verme Yönetmeliği
28/12/1988	20033	Sabotajlara Karşı Koruma Yönetmeliği
26/07/2002	24822	Binaların Yangından Korunması Hakkında Yönetmelik

YÖNERGE		
Yayın		Adı
Tarih	Sayı	
25/10/2013	3087071	Milli Eğitim Bakanlığı Ortaöğretim Kurumlarına Geçiş Yönergesi
Kasım 1999	2506	Milli Eğitim Bakanlığı Eğitim Bölgeleri Ve Eğitim Kurulları Yönergesi
Ağustos 2003	2551	Milli Eğitim Bakanlığı Eğitim Ve Öğretim Çalışmalarının Plânlı Yürütülmesine İlişkin Yönerge
23/09/2014	4145909	Milli Eğitim Bakanlığı Örgün ve Yaygın Eğitimi Destekleme ve Yetiştirme Kursları Yönergesi
Mart 2001	2522	Milli Eğitim Bakanlığı Personeli İzin Yönergesi
Mart 2007	2594	Milli Eğitim Bakanlığı Bayrak Törenleri Yönergesi

2.4. Üst Politika Belgeleri Analizi

Okulumuz görev ve sorumluluk yükleyen hükümlerin tespit edilmesi için tüm üst politika belgeleri ayrıntılı olarak taranmış ve bu belgelerde yer alan politikalar incelenmiştir. Bu çerçevede okulumuz 2024-2028 Stratejik Planı'nın stratejik amaç, hedef, performans göstergeleri ve stratejileri hazırlanırken bu belgelerden yararlanılmıştır.

Zübeyde Hanım Mesleki ve Teknik Anadolu Lisesi üst politika belgeleri, temel üst politika belgeleri ve diğer üst politika belgeleri olarak iki bölümde incelenmiştir. Üst politika belgeleri ile stratejik plan ilişkisinin kurulması amacıyla üst politika belgeleri analiz tablosu oluşturulmuştur.

Temel Üst Politika Belgeleri	Diğer Üst Politika Belgeleri
Kalkınma Planları	Diğer Kamu Kurum ve Kuruluşlarının Stratejik Planları
Orta Vadeli Mali Planlar	Hayat Boyu Öğrenme Strateji Belgesi (2014-2018)
Orta Vadeli Programlar	Meslekî ve Teknik Eğitim Strateji Belgesi (2014-2018)
2023 Yılı Cumhurbaşkanlığı Yıllık Programı	Mesleki Eğitim Kurulu Kararları
MEB 2024-2028 Stratejik Planı	Ulusal Öğretmen Strateji Belgesi (2017-2023)
Millî Eğitim Şura Kararları	Türkiye Yeterlilikler Çerçevesi
Millî Eğitim Kalite Çerçevesi	Ulusal İstihdam Stratejisi (2014-2023)
	Ulusal ve Uluslararası Kuruluşların Eğitim ve Türkiye ile İlgili Raporları

2.5. FAALİYET ALANLARI, ÜRÜN VE HİZMETLER

Tablo 3. Faaliyet Alanlar/Ürün ve Hizmetler Tablosu

FAALİYET ALANI 1: EĞİTİM	FAALİYET ALANI 2: YÖNETİM İŞLERİ
Hizmet-1 Rehberlik Hizmetleri Veli Öğrenci Öğretmen	Hizmet-1 Öğrenci işleri hizmeti Kayıt- Nakil işleri Devam-devamsızlık Sınıf geçme vb
Hizmet-2 Sosyal-Kültürel Etkinlikler Sosyal Kulüp Çalışmaları Okul Aile Birliği Etkinlikleri Gezi Etkinlikleri Şiir	Hizmet-2 Öğretmen işleri hizmeti Derece terfi Hizmet içi eğitim Özlük hakları v.b
Hizmet-3 Spor Etkinlikleri Voleybol	Hizmet-2 Döner Sermaye Hizmeti Bilişim Teknolojileri Alanı İşlemleri

Kros Masa Tenisi	Uygulama Anaokulu İşlemleri El Sanatları Teknolojisi Alanı İşlemleri Giyim Üretim Teknolojisi Alanı İşlemleri
FAALİYET ALANI 3: ÖĞRETİM Hizmet-1 Müfredatın işlenmesi Müfredat Kapsamında Derslerin verilmesi Yüksek Öğretime Hazırlık Mesleki ve Teknik Geziler	FAALİYET ALANI 4: MESLEK EDİNDİRME Hizmet-1 Mesleki Eğitim Tüm Alan Öğrencilerinin Mesleki Eğitimi Teorik/Uygulamalı Eğitim İşletmede Beceri Eğitimi Mesleki Rehberlik Mesleki Tanıtım Yönlendirme Meslek Edindirme Kursları Mezun Öğrencilerin Takibi
Hizmet-2 Kurslar Staj DYK	Hizmet-3 Çıracılık Eğitim MESEM Tüm Alan Öğrencilerinin Mesleki Eğitimi Teorik/Uygulamalı Eğitim İşletmede Meslek Eğitimi
Hizmet-3 Proje çalışmaları Meslek Lisesi Ailelerle Buluşuyor <i>e-TİWİNNİG</i> Projeleri Sosyal Projeler <i>Meslek Liseleri Hayata Dokunuyor</i> Kültürel Projeleri	
FAALİYET ALANI 5: TOPLUM HİZMETİ Hizmet-1 Okul İçi hizmetler Okul Bahçesi Yeşillendirme Çalışmaları Temizlik Düzen Çalışmaları Okul Kantin ile ilgili Düzenlemeler	FAALİYET ALANI 6: YARDIM Hizmet-1 Öğrencilere Ekonomik Destekler Nakit Yardımı Giyim Yardımı
FAALİYET ALANI 7: BAKIM ONARIM Hizmet-1 Onarım Ödenek Temini veya Tahsisi Onarım işlemlerinin Takibi	
Hizmet-2 Araç Gereç Araç Gereç Temini veya Tahsisi	
Hizmet-3 Donatım Donatım Temini veya Tahsisi	

2.5.1. ÜRÜN/HİZMET LİSTESİ

Öğrenci kayıt, kabul ve devam işleri	Eğitim hizmetleri
Öğrenci başarısının değerlendirilmesi	Öğretim hizmetleri
Sınav işleri	Toplum hizmetleri
Sınıf geçme işleri	Kulüp çalışmaları
Öğrenim belgesi düzenleme işleri	Diploma
Personel işleri	Sosyal, kültürel ve sportif etkinlikler
Öğrenci davranışlarının değerlendirilmesi	Burs hizmetleri
Öğrenci sağlığı ve güvenliği	MESEM hizmetleri
Okul çevre ilişkileri	Açık Lise
Rehberlik	Bilimsel araştırmalar
Staj çalışmaları	Yaygın eğitim
	Mezunlar (öğrenci)

2.6. Paydaş Analizi

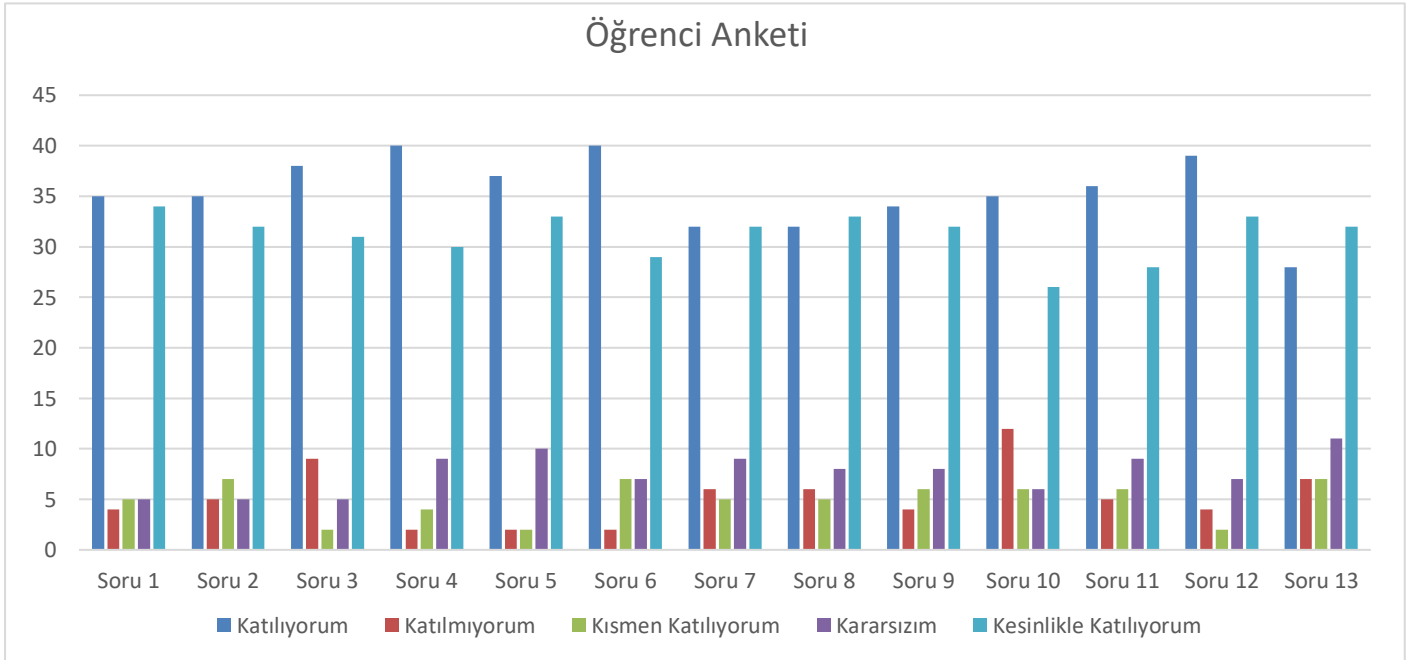
Paydaşlar, Zübeyde Hanım Mesleki ve Teknik Anadolu Lisesi'nin hizmetleri ile ilgisi olan, okulumuzdan doğrudan veya dolaylı, olumlu ya da olumsuz olarak etkilenen veya okulumuzu etkileyen kişi, grup veya kuruluşlardır.

Paydaş analizi aşağıda belirtilen taraflar dikkate alınarak yapılmıştır.

- Girdi Sağlayanlar
- Hizmet sunan kesimler
- İşbirliği yapılan kesimler
- Kurum faaliyetlerinden etkilenenler
- Kurumu etkileyen kesimler

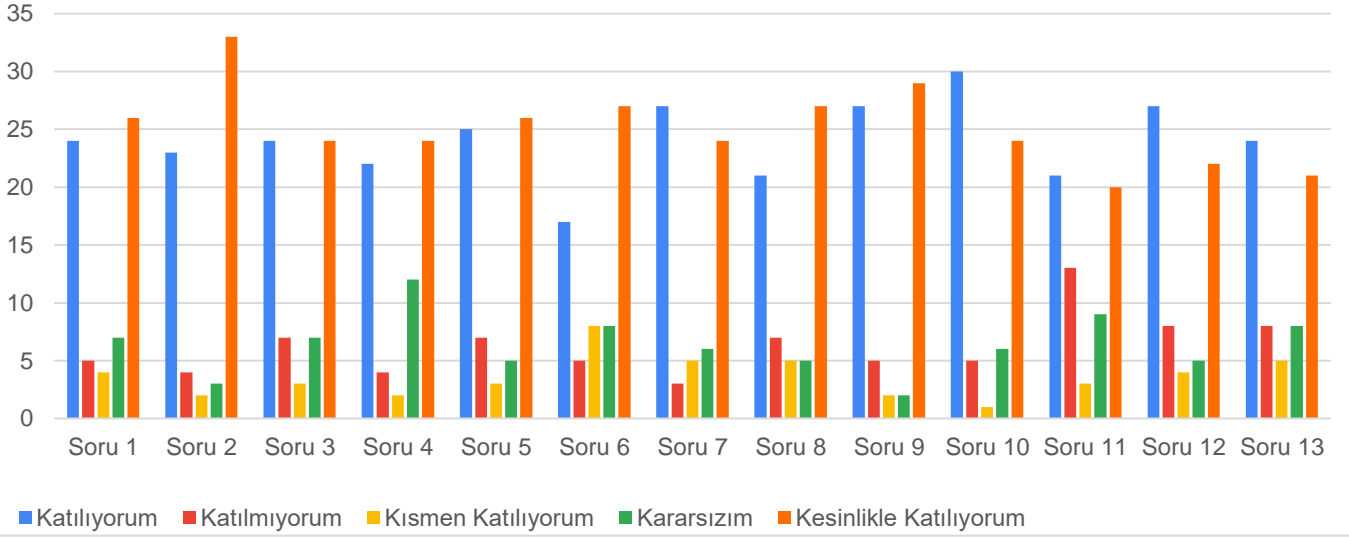
İç Paydaşlar				Dış Paydaşlar			
Öğretmenler ve Diğer Çalışanlar				Millî Eğitim Bakanlığı			Gençlik ve Spor Müdürlüğü
Öğrenciler				Valilik			Sağlık Müdürlüğü
Okul Aile Birliği				İl Millî Eğitim Müdürlüğü			Kültür Müdürlüğü
				İlçe Millî Eğitim Müdürlüğü			Hayırseverler
				Okullar ve Bağlı Kurumlar			Sivil Toplum Örgütleri
				Üniversite			Medya
				Özel İdare			İşveren Kuruluşlar
				Belediyeler			Muhtarlıklar
				Güvenlik Güçleri (Emniyet, Jandarma)			Esnaf ve Sanatkar Odaları
				Bayındırlık ve İskân Müdürlüğü			Sanayi ve Ticaret Odaları
				Sosyal Hizmetler Müdürlüğü			Veliler
PAYDAŞLAR				NEDEN PAYDAŞ			
					Paydaşın Kurum Faaliyetlerini Etkileme Derecesi	Paydaşın Taleplerine Verilen Önem	
	İÇ PAYDAŞ	DIŞ PAYDAŞ	HİZMET ALAN		Tam 5" "Çok 4", "Orta 3", "Az 2", "Hiç 1"		
					1,2,3 İzle 4,5 Bilgilendir	1,2,3 Gözet 4,5 Birlikte Çalış	Sonuç
Millî Eğitim Bakanlığı		X		Amaçlarımıza Ulaşmada Destek İçin İş birliği İçinde Olmamız Gereken Kurum	5	5	Bilgilendir, Birlikte çalış
Valilik		X		Amaçlarımıza Ulaşmada Destek İçin İş birliği İçinde Olmamız Gereken Kurum	5	5	Bilgilendir, Birlikte çalış
İl Millî Eğitim Müdürlüğü		X		Amaçlarımıza Ulaşmada Destek İçin İş birliği İçinde Olmamız Gereken Kurum	5	5	Bilgilendir, Birlikte çalış
İlçe Millî Eğitim Müdürlüğü		X		Amaçlarımıza Ulaşmada Destek İçin İş birliği İçinde Olmamız Gereken Kurum	5	5	Bilgilendir, Birlikte çalış
Öğretmenler ve Diğer Çalışanlar	X			Doğrudan ve Dolaylı Hizmet Veren	5	5	Bilgilendir, Birlikte çalış

Veliler		X	X	Doğrudan ve Dolaylı Hizmet Alan	4	4	Bilgilendir, Birlikte çalış
Okul Aile Birliği	X		X	Amaçlarımıza Ulaşmada Destek İçin İş birliği İçinde Olmamız Gereken Kurum	5	5	Bilgilendir, Birlikte çalış
Öğrenciler	X		X	Varoluş sebebimiz	5	5	Bilgilendir, Birlikte Çalış
Mahalle Muhtarı		X	X	Amaçlarımıza Ulaşmada Destek İçin İş birliği İçinde Olmamız Gereken Kurum	1	2	İzle, Gözet
Sağlık Ocağı		X	X	Amaçlarımıza Ulaşmada Destek İçin İş birliği İçinde Olmamız Gereken Kurum	2	4	İzle, Birlikte Çalış



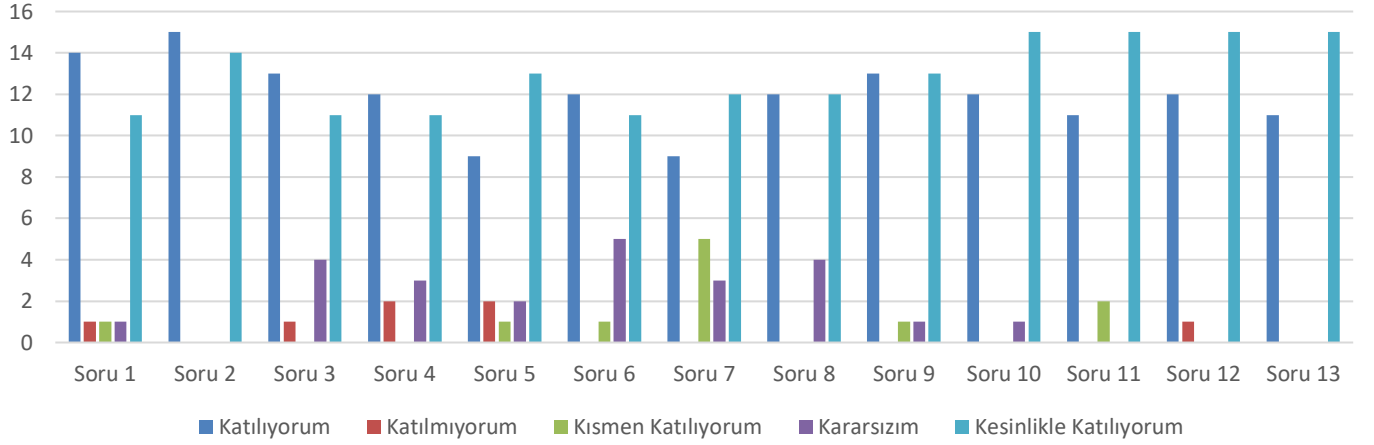
	[1 Öğretmenlerimle ihtiyaç duyduğumda rahatlıkla görüşebilirim.]	[2 Okul idarecileri ile ihtiyaç duyduğumda rahatlıkla konuşabiliyorum.]	[3 Okulun rehberlik servisinden yeterince yararlanabiliyorum.]	[4 Okula ilettiğimiz öneri ve isteklerimizin dikkate alınır.]	[5 Okulda kendimi güvende hissediyorum.]	[6 Okulda öğrencilerle ilgili alınan kararlarda bizlerin görüşleri alınır.]	[7 Öğretmenler yeniliğe açık olarak derslerin işleminde çeşitli yöntemler kullanılmaktadır.]	[8 Derslerde konuya göre uygun araç gereçler kullanılmaktadır.]	[9 Teneffüslerde ihtiyaçlarımı giderebiliyorum.]	[10 Okulun içi ve dışı temizdir.]	[11 Okulun binası ve diğer fiziki mekânlar yeterlidir.]	[12 Okul kantininde satılan malzemeler sağlıklı ve güvenlidir.]	[13 Okulumuzda yeterli miktarda sanatsal ve kültürel faaliyetler düzenlenmektedir.]
Katılıyorum	35	35	38	40	37	40	32	32	34	35	36	39	28
Katılmıyorum	4	5	9	2	2	2	6	6	4	12	5	4	7
Kısmen Katılıyorum	5	7	2	4	2	7	5	5	6	6	6	2	7
Kararsızım	5	5	5	9	10	7	9	8	8	6	9	7	11
Kesinlikle Katılıyorum	34	32	31	30	33	29	32	33	32	26	28	33	32

Veli Anketi



	[1 İhtiyaç duyduğumda okul çalışanlarıyla rahatlıkla görüşebiliyorum.]	[2 Bizi ilgilendiren okul duyurularını zamanında öğreniyorum.]	[3 Öğrencimle ilgili konularda okulda rehberlik hizmeti alabiliyorum.]	[4 Okula ilettiğim istek ve şikâyetlerim dikkate alınıyor.]	[5 Öğretmenler yeniliğe açık olarak derslerin işlenişinde çeşitli yöntemler kullanmaktadır.]	[6 Okulda yabancı kişilere karşı güvenlik önlemleri alınmaktadır.]	[7 Okulda bızleri ilgilendiren kararlarda görüşlerimiz dikkate alınır.]	[8 E-Okul Veli Bilgilendirme Sistemi ile okulun internet sayfasını düzenli olarak takip ediyorum.]	[9 Çocuğumun okulunu sevdiğini ve öğretmenleriyle iyi anlaştığını düşünüyorum.]	[10 Okul, teknik araç ve gereç yönünden yeterli donanuma sahiptir.]	[11 Okul her zaman temiz ve bakımlıdır.]	[12 Okulun binası ve diğer fiziki mekânlar yeterlidir.]	[13 Okulumuzda yeterli miktarda sanatsal ve kültürel faaliyetler düzenlenmektedir.]
Katılıyorum	24	23	24	22	25	17	27	21	27	30	21	27	24
Katılmıyorum	5	4	7	4	7	5	3	7	5	5	13	8	8
Kısmen Katılıyorum	4	2	3	2	3	8	5	5	2	1	3	4	5
Kararsızım	7	3	7	12	5	8	6	5	2	6	9	5	8
Kesinlikle Katılıyorum	26	33	24	24	26	27	24	27	29	24	20	22	21

Çalışan Anketi



	[1 İhtiyaç duyduğumda okul çalışanlarıyla rahatlıkla görüşebiliyorum.]	[2 Bizi ilgilendiren okul duyurularını zamanında öğreniyorum.]	[3 Öğrencimle ilgili konularda okulda rehberlik hizmeti alabiliyorum.]	[4 Okula ilettiğim istek ve şikâyetlerim dikkate alınıyor.]	[5 Öğretmenler yeniliğe açık olarak derslerin işlenişinde çeşitli yöntemler kullanmaktadır.]	[6 Okulda yabancı kişilere karşı güvenlik önlemleri alınmaktadır.]	[7 Okulda bizi ilgilendiren kararlarda görüşlerimiz dikkate alınır.]	[8 E-Okul Veli Bilgilendirme Sistemi ile okulun internet sayfasını düzenli olarak takip ediyorum.]	[9 Çocuğumun okulunu sevdiğini ve öğretmenleriyle iyi anlaştiğımı düşünüyorum.]	[10 Okul, teknik araç ve gereç yönünden yeterli donanıma sahiptir.]	[11 Okul her zaman temiz ve bakımlıdır.]	[12 Okulun binası ve diğer fiziki mekânlar yeterlidir.]	[13 Okulumuzda yeterli miktarda sanatsal ve kültürel faaliyetler düzenlenmektedir.]
Katılıyorum	14	15	13	12	9	12	9	12	13	12	11	12	11
Katılmıyorum	1	0	1	2	2	0	0	0	0	0	0	1	0
Kısım Katılıyorum	1	0	0	0	1	1	5	0	1	0	2	0	0
Kararsızım	1	0	4	3	2	5	3	4	1	1	0	0	0
Kesinlikle Katılıyorum	11	14	11	11	13	11	12	12	13	15	15	15	15

2.7. Okul/Kurum İçi Analiz

Tablo 4.Okul/Kurum İçi Analiz İçerik Tablosu

Okul/Kurum İçi	Analiz İçerik Tablosu							
Öğrenci Sayıları	Okulumuzda yer alan sınıfların öğrenci sayıları alttaki tabloda verilmiştir.							
	SINIFI	Kız	Erkek	Toplam	SINIFI	Kız	Erkek	Toplam
	9/A	14		14	12/A	19		19
	9/B	16		16	12/B	15		15
	9/C	14		14	12/C	7		7
	9/E	15		15	12/F	10		10
	9/F	13		13	UYGULAMA SINIFI(3 YAŞ)A	9	6	14

	10/A	19	19	UYGULAMA SINIFI(3 YAŞ)B	7	7	14
	10/B	12	12	UYGULAMA SINIFI(4 YAŞ)A	13	8	21
	10/C	8	8	UYGULAMA SINIFI(4 YAŞ)B	15	7	22
	10/E	5	5	UYGULAMA SINIFI(5 YAŞ)A	10	14	24
	10/F	8	8	UYGULAMA SINIFI(5YAŞ)B	9	6	15
	11/A	7	7	UYGULAMA SINIFI(5YAŞ)C	6	5	11
	11/B	5	5				
	11/E	5	5				
	YABANCI UYRUKLU4 AFGANİSTAN ÖĞRENCİLER (KIZ) 1 CEZAYİR 1 FİLİSTİN 1 PAKİSTAN 2 SURİYE 13 IRAK						
Sosyal-kültürel-bilimsel vesportif başarı verileri	<ul style="list-style-type: none"> Okul sporlarında 2023 yılında toplam 3 adet lisanslı sporcumuz (Masa Tenisi) okulumuz adına yarışmışlardır. Masa Tenisi dalında 1 Gümüş Madalya kazanılmıştır. 						
Devam-devamsızlık verileri	<ul style="list-style-type: none"> Okulumuzda yabancı uyruklu öğrencilerin bazılarının sürekli devamsız hale düşmesi nedeni ile ilgili sorunlar yaşanmakla beraber Afyonkarahisar ve ülke genelinde kayıt dışı olarak seyahat etme, ikamet etme vs. sorunlarına yeterli ve gerekli çözüm bulunmadıkça bu öğrenciler her eğitim öğretim yılı sınıf tekrarı yapmaktadırlar. 						
Okul disiplinini etkileyen faktörler anketi	<ul style="list-style-type: none"> Yabancı uyruklu öğrencilerin dil bilmeme sorunu nedeni ile öğrenciler arasında gruplaşmalar olabilmektedir. Ayrıca bazı öğrencilerin yaşlarının büyük olmasına rağmen küçük sınıflara yerleştirilmesi sınıf içerisinde dengesizlik ve kargaşaya neden olmaktadır. 						
İnsan kaynakları verileri	<ul style="list-style-type: none"> Okul Personel Sayısına Ait Veriler; <p>İdari Personel: 4 Beden Eğitimi Öğretmeni: 2 Bilişim Teknolojileri Öğretmeni:4 Biyoloji Öğretmeni: 1 Coğrafya Öğretmeni: 1 Çocuk Gelişimi ve Eğitimi Öğretmeni: 3 Din Kültürü ve Ahlak Bilgisi Öğretmeni:2 Nakış Öğretmeni : 3 Fizik Öğretmeni: 1 Moda Tasarım Öğretmeni : 2 Grafik ve Fotoğraf Öğretmeni :1 İngilizce Öğretmeni :3 Matematik Öğretmeni :3 Okul Öncesi Öğretmeni: 9 Rehberlik ve Psikolojik Danışman: 1 Tarih Öğretmeni :2 Türk Dili ve Edebiyatı Öğretmeni :4 Gazetecilik Öğretmeni :1 Yardımcı Personel: 3 Memur : 3</p>						

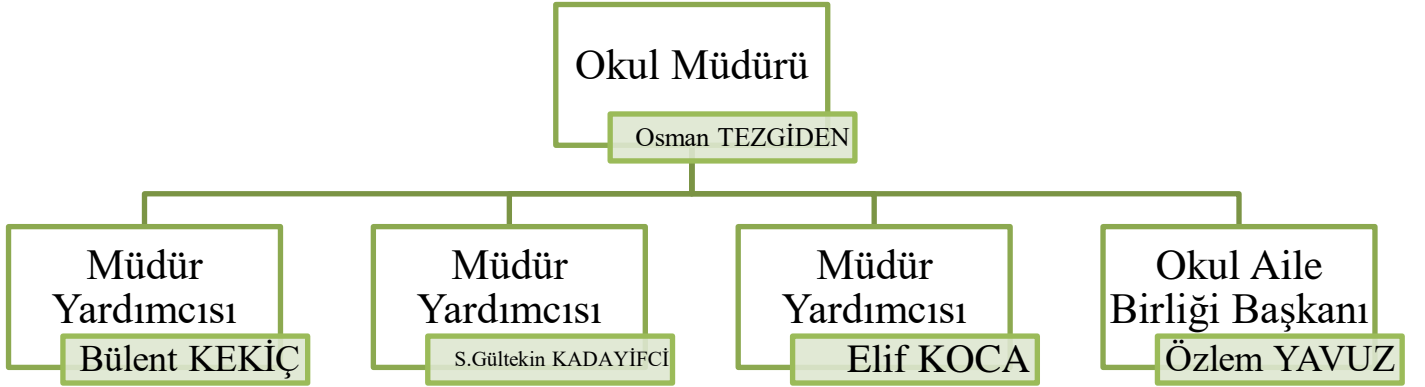
	Aşçı :1 <ul style="list-style-type: none"> Personel Eğitim Durumları: Yüksek Lisans: 7 Lisans: 42 Önlisans:1 Lise: 2 İlkokul:1
Öğretmenlerin Hizmetiçi Eğitime Katılma oranları	Seminer döneminde Hizmetiçi eğitime katılım oranı %100 olmakla beraber, yıllık bireysel seminer-kurs katılım oranı %60 dır.
Öğrenme ortamı verileri	Okul 2 ana binadan ibaret olup; İdari Oda Sayısı: 4 Derslik: 25 Toplantı Odası-Çok Amaçlı Salon: 1 Öğretmenler Odası: 1 Mescit: 2 Destek Eğitim Odası: 1 Kantin-Kooperatif: 1

2.7.1 KURUM KİMLİK BİLGİSİ

KURUM KİMLİK BİLGİSİ	
Kurum Adı	ZÜBEYDE HANIM MESLEKİ VE TEKNİK ANADOLU LİSESİ
Kurum Statüsü	xKamu Özel
Kurumda Çalışan Personel Sayısı	Yönetici : 4
	Öğretmen : 4
	Memur : 3
	Teknisyen : -
	Hizmetli : 3
	Aşçı : 1
Öğrenci Sayısı	322
Öğretim Şekli	× Normal
KURUM İLETİŞİM BİLGİLERİ	
Kurum Telefonu / Fax	Tel : 0 272 2169372
Kurum Web Adresi	www.zubeydehtml.meb.k12.tr

Mail Adresi	366081@meb.k12.tr	
Kurum Adresi	Mahalle	: Hoca Ahmet Yesevi
	Posta Kodu	: 3030
	İlçe	: Merkez
	İl	: Afyonkarahisar
Kurum Müdürü	Osman TEZGİDEN	GSM Tel: 0 505 648 33 86
Kurum Müdür Yardımcıları	BÜLENT KEKİÇ S.GÜLTEKİN KADAYIFCI ELİF KOCA	GSM Tel: 0 505 5774378 GSM Tel: 0 505 8310174 GSM Tel: 0 507 1484978

2.7.2 İNSAN KAYNAKLARI



2.7.2.a.Oluşturulan Komisyon ve Kurullar:

Kurul/Komisyon Adı	Görevleri
Okul Aile Birliği	Birlik, okul ile aile arasında bütünleşmeyi gerçekleştirmek, veli ve okul arasında iletişimi ve iş birliğini sağlamak, eğitim-öğretimi geliştirici faaliyetleri desteklemek, maddi imkânlardan yoksun öğrencilerin zorunlu ihtiyaçlarını karşılamak ve okula maddî katkı sağlamak üzere kurulur.
Öğretmenler Kurulu	Eğitim öğretim işlerini düzenlemek
Ödül ve Disiplin Kurulu	Yönetmeliğe uygun şekilde öğrenci davranışlarını değerlendirmek
Onur Kurulu	Yönetmeliğe uygun şekilde öğrenci davranışlarını ödüllendirmek
OGYE	Geliştirmeye açık alanları iyileştirmek
Satın Alma Komisyonu	Kurum ihtiyaçlarını temin etmek
Muayene ve Kabul Komisyonu	Okula gelen taşınır malların incelenerek teslim alınması
Psikolojik Danışma ve Rehberlik Hizmetleri Yürütme Komisyonu	Okul rehberlik faaliyetlerini yürütme
Değer tespit komisyonu	Taşınırların değerini tespit etmek
Envanter sayım komisyonu	Taşınırların sayıca tespit edilmesi
Öğrenci Davranışlarını Değerlendirme Üst Kurulu	Öğrencileri ödüllendirme kararlarını alır
Okul web sitesi kontrol ve inceleme komisyonu	Okul web sitesinde inceleme yapmak
Kantin Denetleme Komisyonu	Kantinin şartnamelere uygunluğunu denetlemek

Tablo 6. İdari Personelin Hizmet Süresine İlişkin Bilgiler

Hizmet Süreleri	2024 Yıl İtibarıyla	
	Kişi Sayısı	%
10 Yıl ve Üzeri	4	

Tablo 7. Okul/Kurumda Oluşan Yönetici Sirkülasyonu Oranı

	Yıl İçerisinde Okul/Kurumdan Ayrılan Yönetici Sayısı			Yıl İçerisinde Okul/Kurumda Göreve Başlayan Yönetici Sayısı		
	2021	2022	2023	2021	2022	2023
TOPLAM	-	4	4	-	2	4

Tablo 8. İdari Personelin Katıldığı Hizmet İçi Programları

Adı ve Soyadı	Görevi	Katıldığı Çalışma Sayısı	Katıldığı Yıl	Belge No
OSMAN TEZGİDEN	Müdür	65		
BÜLENT KEKİÇ	Müdür Yardımcısı	23		
S.GÜLTEKİN KADAYİFCİ	Müdür Yardımcısı	43		
ELİF KOCA	Müdür Yardımcısı	72		

Tablo 9. Öğretmenlerin Hizmet Süreleri (Yıl İtibarıyla)

Hizmet Süreleri	Kadın	Erkek	Hizmet Yılı	Toplam
1-3 Yıl	1			1
4-6 Yıl	1			1
7-10 Yıl	9			9
11-15 Yıl	10	2		12
16-20	5	5		10
20 ve üzeri	9	5		14

Tablo 10. Kurumda Gerçekleşen Öğretmen Sirkülasyonunun Oranı

	Yıl İçerisinde Kurumdan Ayrılan Öğretmen Sayısı			Yıl İçerisinde Kurumda Göreve Başlayan Öğretmen Sayısı		
	2021	2022	2023	2021	2022	2023
TOPLAM	8	10	5	11	4	6

Tablo 11. Öğretmenlerin Katıldığı Hizmet İçi Eğitim Programları

Adı	Soyadı	BRANŞI	Ünvanı	Görev Süresi	HİZMET İÇİ EĞİTİM SAYISI
ARZU	ÖZKAN	Bilişim Tek.	Uzm. Öğretmen	14 YIL 8 AY 24 GÜN	20
ARZU TONKUR	GÖÇEN	Moda Tasarım Tekn.	Uzm. Öğretmen	17 YIL 2 AY 6 GÜN	25
AYFER	KURUCA	Tarih	Uzm. Öğretmen	24 YIL 2 AY 19 GÜN	30
AYSEL	KARAAĞAÇ	El Sanatları Tek.	Uzm. Öğretmen	30 YIL 8 AY 12 GÜN	34
AYŞE	KÖYLÜ	Matematik	Uzm. Öğretmen	18 YIL 1 AY 5 GÜN	25
BUKET	ÖZSOY	İngilizce	Uzm. Öğretmen	12 YIL 4 AY 17 GÜN	94
BURCU	KARADEM	Okul Öncesi	Uzm. Öğretmen	15 YIL 4 AY 23 GÜN	35
BÜLENT	KEKİÇ	Müdür Yardımcısı	Müdür Yardımcısı	22 YIL 4 AY 5 GÜN	19
CEMİLE	BAHAR	Okul Öncesi	Öğretmen	10 YIL 5 GÜN	14
CEYDA	ÖZTÜRK	Rehberlik	Öğretmen	8 YIL 4 AY 4 GÜN	35
ÇİLEM	KESKİN	İngilizce	Uzm. Öğretmen	16 YIL 11 AY 2 GÜN	32
ELİF	KOCA	Müdür Yardımcısı	Müdür Yardımcısı	16 YIL 4 AY 18 GÜN	69

FATİH	GÖKBAŞ	Coğrafya	Uzm. Öğretmen	15 YIL 3 AY 11 GÜN	18
FATMA	DOĞANCIK	Okul Öncesi	Öğretmen	8 YIL 10 AY 28 GÜN	18
GÜLŞAH BOZKURT AKBAŞ		Kimya	Uzm. Öğretmen	13 YIL 3 AY 14 GÜN	40
GÜLŞEN	ÇOBAN	Biyoloji	Baş Öğretmen	29 YIL 4 AY	27
HAKAN	ÖZKAN	Bilişim Tek.	Uzm. Öğretmen	15 YIL 2 AY 4 GÜN	24
HASİBE	ELMAS	Okul Öncesi	Öğretmen	7 YIL 7 AY 19 GÜN	38
HATİCE	ÇELİKBAŞ	Moda Tasarım Tekn.	Baş Öğretmen	31 YIL 1 AY 21 GÜN	33
HATİCE	KORKMAZ	Okul Öncesi	Uzm. Öğretmen	14 YIL 24 GÜN	77
KÜBRA	ÖZKAYNAK	Grafik ve Fotoğraf	Aday Sözl. Öğrt.	4 AY 20 GÜN	8
MEDİNE	UYANIR	Din Kültürü ve Ahl. Bilg.	Öğretmen	11 YIL 5 AY 12 GÜN	36
MEHMET	SOYTÜRK	Bilişim Tek.	Uzm. Öğretmen	19 YIL 10 AY 16 GÜN	36
MERYEM	ERÇOLAK	İngilizce	Uzm. Öğretmen	16 YIL 4 AY 18 GÜN	18
MURAT	UYSAL	Beden Eğitimi	Uzm. Öğretmen	18 YIL 10 AY 28 GÜN	22
M. VOLKAN	BULUT	Türk Dili ve Edebiyatı	Uzm. Öğretmen	15 YIL 4 AY 27 GÜN	37
NAZİKE	ÖZBUNAR	Türk Dili ve Edebiyatı	Öğretmen	9 YIL 4 AY	25
NİHAL	AYDINLI	Çocuk Gelişimi ve Eği.	Uzm. Öğretmen	10 YIL 9 AY 20 GÜN	18
NURDAN	AKBUDAK	Türk Dili ve Edebiyatı	Öğretmen	7 YIL 1 AY 1 GÜN	40
OSMAN	TEZGİDEN	Okul Müdürü	Okul Müdürü	33 YIL 1 AY 18 GÜN	64
ÖZDEN	GÜRSAN	Okul Öncesi	Uzm. Öğretmen	15 YIL 4 AY 7 GÜN	25
PINAR ESEN	KULANTAŞ	Okul Öncesi	Uzm. Öğretmen	15 YIL 11 AY 2 GÜN	42
RAMAZAN	DURAN	Fizik	Uzm. Öğretmen	32 YIL 10 AY	51
REYHAN	MERİÇ	Çocuk Gelişimi ve Eği.	Uzm. Öğretmen	26 YIL 6 AY 24 GÜN	27
SELMA	ERKUŞ	Matematik	Baş Öğretmen	28 YIL 1 AY 2 GÜN	21
SEMA	YALOVA	Türk Dili ve Edebiyatı	Öğretmen	25 YIL 22 GÜN	23
SEMRA	SAYGILI	Tarih	Uzm. Öğretmen	12 YIL 5 AY 6 GÜN	27
SERAP	ÖZDEMİR	El Sanatları Tek.	Öğretmen	14 YIL 1 AY 28 GÜN	36
SİBEL	YURDAER	Okul Öncesi	Öğretmen	7 YIL 11 AY 18 GÜN	26
SONGÜL	ÇAYIR	Çocuk Gelişimi ve Eği.	Uzm. Öğretmen	22 YIL 11 AY 8 GÜN	27
SULTAN	ELDEMİR	El Sanatları Tek.	Öğretmen	10 YIL 8 AY 16 GÜN	21
S. GÜLTEKİN	KADAYİFCİ	Müdür Yardımcısı	Müdür Yardımcısı	18 YIL 5 AY 22 GÜN	38

ŞERİFE	PETEN	Okul Öncesi	Uzm. Öğretmen	15 YIL 9 AY 21 GÜN	26
TUĞÇE NUR	HARMANKAYA	Din Kültürü ve Ahl. Bilg.	Öğretmen	3 YIL 5 AY 12 GÜN	25
YELİZ	DEMİRKIRKAN	Matematik	Uzm. Öğretmen	23 YIL 3 AY 27 GÜN	21
AHMET	BIRTIL	Bilişim Tek.			220
ERKAN	BOZKURT	Felsefe	Uzm. Öğretmen	16 YIL 8 AY	36

Tablo 12. Kurumdaki Mevcut Hizmetli/ Memur Sayısı

Sıra No	Görevi	Erkek	Kadın	Eğitim Durumu	Hizmet Yılı	Toplam
1	Memur	3	-	Önlisans /Lisans	11 11 5	3
2	Hizmetli	3	0	Lise Lise İlkokul	23 33 26	3
3	Sigortalı İşçi	--	-	-	-	-

GEÇİCİ OLARAK GÖREVDE OLAN ÖĞRETMEN/PERSONEL DURUMU

AD-SOYAD	BRANŞ	GÖREVLENDİRİLDİĞİ YER
Murat ÖZCAN	Hizmetli	Hattat Ahmet Karahisari İHO

Tablo 13. Çalışanların Görev Dağılımı

Çalışanın Unvanı	Görevleri
Okul /Kurum Müdürü	<p>Okul Yönetimi ve İdare: Okulun günlük işleyişini yönetmek ve idare etmek, personeli denetlemek ve gerektiğinde yönlendirmek.</p> <p>Eğitim Programı Yönetimi: Okul müfredatının uygulanmasını sağlamak, müfredat geliştirme süreçlerine liderlik etmek, öğretim yöntemlerini değerlendirmek ve güncellemek.</p> <p>Personel Yönetimi: Öğretmenler, idari personel ve destek personeli gibi tüm personelin işlerini düzenlemek, görevlendirmek, performanslarını değerlendirmek ve gerektiğinde eğitimlerini sağlamak.</p> <p>Öğrenci Yönetimi ve Disiplin: Öğrencilerin davranışlarını izlemek, disiplin politikalarını uygulamak, gerektiğinde öğrencilere rehberlik ve destek sağlamak.</p> <p>Velilerle İlişkiler: Velilerle düzenli iletişim kurmak, veli toplantıları ve etkinlikleri düzenlemek, öğrenci başarısını ve gelişimini paylaşmak.</p> <p>Bütçe ve Mali Yönetim: Okul bütçesini hazırlamak, gelir ve giderleri izlemek, kaynakları etkili bir şekilde kullanmak ve okulun finansal yönetimini sağlamak.</p> <p>Okul Politikalarının Geliştirilmesi: Okul politikalarını oluşturmak, güncellemek ve uygulamak, okulun misyonunu ve vizyonunu korumak.</p> <p>Okul Güvenliği: Okul güvenliği politikalarını oluşturmak ve uygulamak, acil durum planlarını hazırlamak ve tatbikatlarını düzenlemek.</p> <p>Topluluk İlişkileri: Okulun toplulukla etkileşimini sağlamak, yerel toplulukla işbirliği yapmak, okulun topluma katkılarını ve etkisini artırmak.</p> <p>Yasal ve Yönetmelik Uyumunu Sağlamak: Okulun yasal gereksinimlere uygun şekilde faaliyet göstermesini sağlamak, eğitim yasalarını ve yönetmeliklerini takip etmek.</p>

<p>Müdür Yardımcısı</p>	<p>Okul müdür yardımcısının görevleri, okul müdürünün liderliğinde ve direktiflerine dayanarak çeşitli alanlarda yardımcı olmak ve okulun günlük işleyişini desteklemek şeklinde özetlenebilir. Genellikle şunları içerir:</p> <p>Okul İdare ve Yönetiminde Yardımcı Olmak: Okul müdürüyle birlikte okulun genel yönetimini sağlamak, okul politikalarını oluşturmak, uygulamak ve değerlendirmek.</p> <p>Öğretim Programlarını Desteklemek: Okul müfredatının uygulanmasını sağlamak, öğrenci başarısını ve öğretim kalitesini artırmak için öğretmenlere destek olmak.</p> <p>Personel Yönetimine Destek Olmak: Öğretmenlerin ve diğer personelin işlerini düzenlemek, gerektiğinde onlara rehberlik ve destek sağlamak.</p> <p>Öğrenci İdare ve Disiplini: Okul müdürüyle birlikte öğrenci davranışlarını izlemek, disiplin politikalarını uygulamak ve öğrencilerin gelişimini desteklemek.</p> <p>Eğitim Ortamının Güvenliğini Sağlamak: Okulun güvenliğini sağlamak için güvenlik protokollerine uygun olarak çalışmak, acil durumlara başa çıkmak için hazırlıklı olmak.</p> <p>Öğrenci ve Velilerle İlişkiler: Öğrenciler ve velilerle etkili iletişim kurmak, veli toplantılarına katılmak, öğrenci ve veli sorunlarını çözmek.</p> <p>Öğrenci Başarısını İzlemek ve Değerlendirmek: Öğrenci performansını izlemek, sınav sonuçlarını analiz etmek ve gerektiğinde öğrenci başarısını artırmak için stratejiler geliştirmek.</p> <p>Okul Etkinliklerini Yönetmek: Okul etkinlikleri, toplantıları, spor etkinlikleri ve diğer programları planlamak, koordine etmek ve denetlemek.</p> <p>Toplum İlişkileri ve Dış İlişkiler: Okulun toplumla olan ilişkilerini güçlendirmek, yerel toplumla işbirliği yapmak, okulun kamu imajını geliştirmek.</p> <p>Mali Yönetim ve Kaynak Yönetimi: Okul bütçesini yönetmek, kaynakları etkili bir şekilde kullanmak ve bütçe hedeflerini karşılamak için çalışmak.</p>
<p>Atölye ve Bölüm Şefleri</p>	<ul style="list-style-type: none"> • Müfredat ve ders planlarının geliştirilmesine ve uygulanmasına katkıda bulunmak. • Atölye ve laboratuvarlarda uygulamalı derslerin planlanması, hazırlanması ve yürütülmesi. • Öğrencilerin becerilerini geliştirmelerine ve mesleki yeterliliklerini kazanmalarına yardımcı olmak. • Yeni teknolojiler ve eğitim yöntemleri hakkında bilgi edinmek ve uygulamak. • Atölye ve laboratuvarların düzenli, temiz ve güvenli bir şekilde tutulmasını sağlamak. • Makine, teçhizat ve araç-gereçlerin bakım ve onarımını yapmak veya yaptırmak. • Malzeme ve sarf malzemelerinin tedarikini ve stok kontrolünü yapmak. • Atölye ve laboratuvarlarda iş güvenliği ve hijyen kurallarının uygulanmasını sağlamak. • Atölye ve laboratuvarların gelişmesi için planlar hazırlamak ve uygulamak. • Sektördeki gelişmeleri takip etmek ve atölye ve laboratuvarların bu gelişmelere ayak uydurmasını sağlamak. • Atölye ve laboratuvarların mesleki standartlara uygunluğunu sağlamak. • Ar-Ge çalışmalarına katkıda bulunmak.

Öğretmenler	<p>Müfredatı Uygulamak: Belirlenen eğitim müfredatını sınıf seviyesine uygun bir şekilde öğretmek ve planlamak.</p> <p>Ders Planlaması: Öğrencilerin öğrenme ihtiyaçlarına ve beceri seviyelerine uygun ders planları hazırlamak ve uygulamak.</p> <p>Öğrenci Gelişimini İzlemek: Öğrencilerin akademik ilerlemesini düzenli olarak izlemek, öğrenci başarılarını değerlendirmek ve gelişim raporları hazırlamak.</p> <p>Öğrencilere Rehberlik ve Destek Sağlamak: Öğrencilerin akademik, duygusal ve sosyal gelişimlerini desteklemek için rehberlik sağlamak.</p> <p>Öğrenci Davranışını Yönetmek: Sınıf içinde disiplini sağlamak, öğrenciler arasındaki uyumu teşvik etmek ve olumlu bir öğrenme ortamı oluşturmak için gerektiğinde disiplin politikalarını uygulamak.</p> <p>Öğrencilere Farklılaştırılmış Öğretim Sunmak: Öğrencilerin farklı öğrenme stillerine ve hızlarına uygun olarak öğretim yöntemlerini ve materyallerini ayarlamak.</p> <p>Velilerle İletişim Kurmak: Velilerle düzenli iletişim halinde olmak, öğrenci ilerlemesi ve davranışı hakkında bilgi vermek ve veli toplantılarına katılmak.</p> <p>Okul Programlarına ve Etkinliklerine Katılmak: Okulun düzenlediği etkinliklere ve programlara katılmak, öğrencilerin ve okulun başarısına katkıda bulunmak.</p> <p>Mesleki Gelişim: Kendi mesleki gelişimlerini sürdürmek için yeni eğitim yöntemlerini ve tekniklerini öğrenmek, profesyonel gelişim seminerlerine katılmak.</p> <p>Okul Yönetimiyle İşbirliği Yapmak: Okul yöneticileriyle, diğer öğretmenlerle ve destek personeliyle işbirliği yaparak okulun genel amaçlarına ulaşmaya çalışmak.</p> <p>Öğretmenler, öğrencilerin akademik ve kişisel gelişimlerini destekleyerek onların bireysel potansiyellerini gerçekleştirmelerine yardımcı olurlar. Bu görevler, öğrencilerin yaşına, gelişim seviyesine ve öğrenme gereksinimlerine göre farklılık gösterebilir.</p>
Yönetim İşleri ve Büro Memuru	<p>Öğrenci ve Velilerle İletişim: Öğrenci ve velilerle iletişim kurmak, telefon ve e-posta yoluyla soruları yanıtlamak, randevular ayarlamak ve genel okul bilgilerini iletmek.</p> <p>Dokümantasyon ve Arşiv İşleri: Okulun resmi belgelerini düzenlemek, dosyalamak, saklamak ve güncellemek, gerektiğinde belgeleri yetkililere sunmak.</p> <p>Okul Bütçesi ve Finans İşleri: Okulun finansal işlerini yönetmek, faturaları hazırlamak, ödemeleri izlemek, gelir ve giderleri kaydetmek ve bütçe raporları hazırlamak.</p> <p>Okul Malzemelerinin Yönetimi: Okul malzemelerini envanterlemek, sipariş vermek, dağıtımını ve kullanımını izlemek, eksiklikleri tespit etmek ve gerektiğinde malzeme temin etmek.</p> <p>Öğretmen ve Personel Destek: Öğretmen ve diğer personelin işlerini desteklemek, ders materyallerini hazırlamak, sınavları düzenlemek ve diğer idari işleri yerine getirmek.</p> <p>Güvenlik ve Acil Durumlar: Okulun güvenlik prosedürlerini uygulamak, güvenlik ekipmanlarını kontrol etmek, acil durumlar için hazırlıklı olmak ve gerektiğinde acil durum tatbikatları düzenlemek.</p> <p>Toplantı ve Etkinlik Düzenleme: Okul toplantılarını ve etkinliklerini düzenlemek, davetiyeleri hazırlamak, katılımcıları koordine etmek ve</p>

	<p>etkinliklerin düzenli bir şekilde gerçekleşmesini sağlamak.</p> <p>Yasal Uyum ve Raporlama: Okulun yasal gereksinimlere uyum sağlamak, yetkililere istenilen raporları düzenli olarak sunmak ve gerektiğinde resmi belgeleri hazırlamak.</p> <p>Memurlarının görevleri, iletişim, finansal işler ve genel okul yönetimi gibi alanlarda odaklanır.</p>
Yardımcı Hizmetler Personeli	<p>Okullardaki yardımcı hizmetlerde çalışanların görevleri, genellikle okulun günlük işleyişini desteklemek ve öğrencilere sağlıklı, temiz ve güvenli bir ortam sunmak üzerine odaklanır. Bu görevler, genellikle aşağıdaki gibi alanlarda gerçekleştirilir:</p> <p>Temizlik ve Düzen: Okul binasının temizliğini sağlamak, sınıfları, koridorları, tuvaletleri ve diğer alanları düzenli olarak temizlemek ve bakımını yapmak.</p> <p>Yemek Hizmetleri: Okul mutfağında yemek hazırlamak, yemek servisi yapmak, öğrencilerin beslenme ihtiyaçlarını karşılamak ve mutfak ekipmanlarını temizlemek.</p> <p>Okul Bahçesinin Bakımı: Okul bahçesinin bakımını yapmak, çimleri biçmek, çiçekleri sulamak, ağaçları ve bitkileri bakmak ve bahçe düzenlemesine yardımcı olmak.</p> <p>Güvenlik ve Gözetim: Okulun güvenliğini sağlamak, giriş çıkışları denetlemek, ziyaretçileri karşılamak, öğrencilerin güvenliğini sağlamak için gözetim yapmak ve güvenlik ekipmanlarını kontrol etmek.</p> <p>Okul Malzemelerinin Yönetimi: Okul malzemelerini depolamak, dağıtmak ve envanterlemek, kütüphane kitapları, spor malzemeleri ve diğer ekipmanların düzenli olarak kontrol edilmesini sağlamak.</p> <p>Acil Durum Hazırlığı: Acil durumlar için hazırlıklı olmak, yangın söndürme ekipmanlarını kontrol etmek, acil durum tatbikatlarına katılmak ve öğrenci ve personelin güvenliğini sağlamak.</p> <p>Özel Etkinliklerde Yardımcı Olmak: Okul etkinlikleri, konferanslar, törenler ve diğer özel etkinliklerde yardımcı olmak, organizasyon için destek sağlamak.</p> <p>Yardımcı Personel Yönetimi: Gerektiğinde yardımcı personeli denetlemek, görevlerini düzenlemek, eğitmek ve gerektiğinde yönlendirmek.</p>

Tablo 14. Okul/kurum Rehberlik Hizmetleri

Mevcut Kapasite				Mevcut Kapasite Kullanımı ve Performans					
Psikolojik Danışman Norm Sayısı	Görev Yapan Psikolojik Danışman Sayısı	İhtiyaç Duyulan Psikolojik Danışman Sayısı	Görüşme Odası Sayısı	Danışmanlık Hizmeti Alan			Rehberlik Hizmetleri İle İlgili Düzenlenen Eğitim/Paylaşım Toplantısı Vb. Faaliyet Sayısı		
				Öğrenci Sayısı	Öğretmen Sayısı	Veli Sayısı	Öğretmenlere Yönelik	Öğrencilere Yönelik	Velilere Yönelik
1	1	-	1	322	--	56	4	6	3

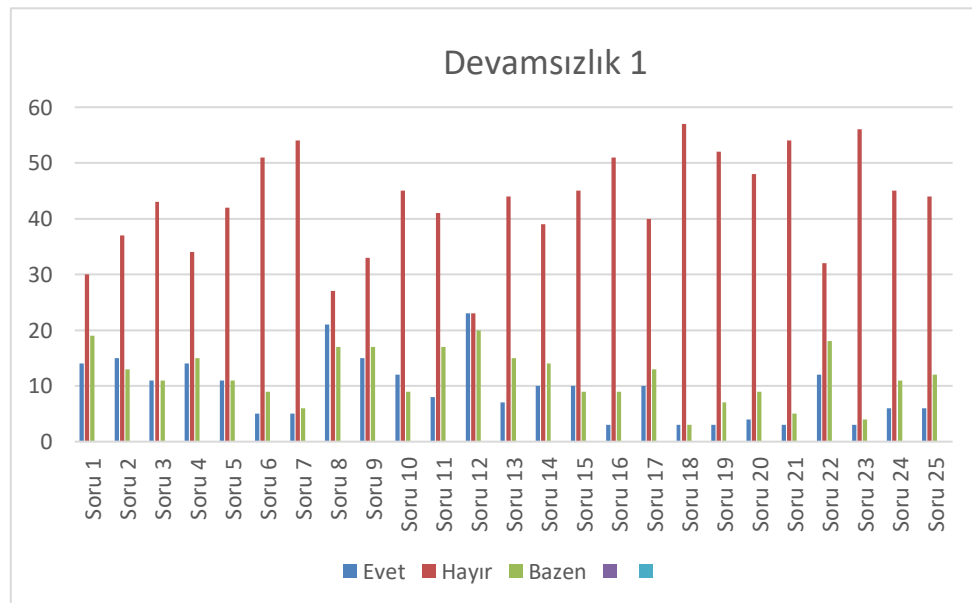
DERS DIŞI EĞİTİM ÇALIŞMALARI VE TOPLAM SAATİ

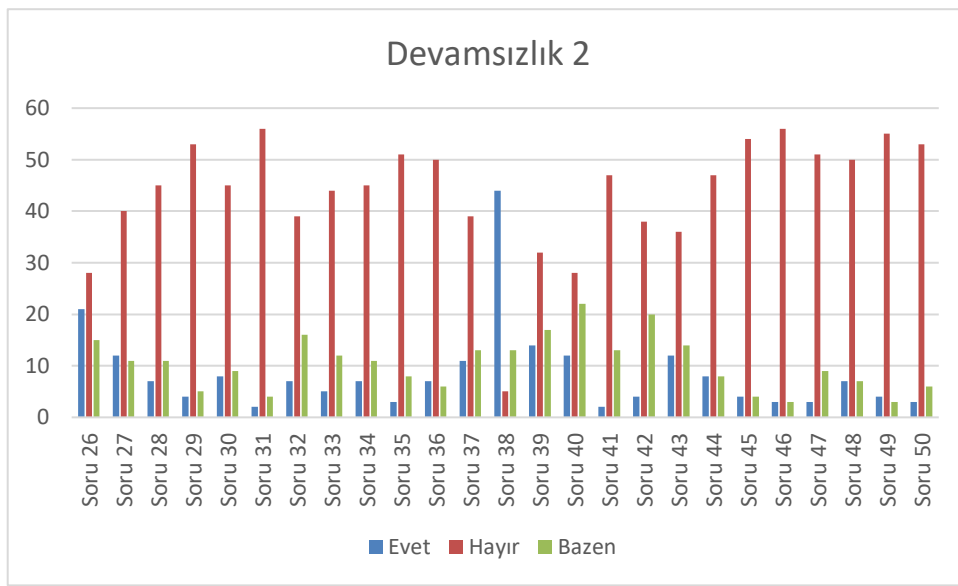
	ÇALIŞMA	GÜNLER	SAAT
UYGULAMA ANASINIFI	ÇOCUK KULÜBÜ	Hafta İçi 5 Gün	20

DEVAMSIZLIK NEDENLERİ ANKETİ

	Soru 1	Soru 2	Soru 3	Soru 4	Soru 5	Soru 6	Soru 7	Soru 8	Soru 9	Soru 10	Soru 11	Soru 12	Soru 13	Soru 14	Soru 15	Soru 16	Soru 17	Soru 18	Soru 19	Soru 20	Soru 21	Soru 22	Soru 23	Soru 24	Soru 25
Evet	14	15	11	14	11	5	5	21	15	12	8	23	7	10	10	3	10	3	3	4	3	12	3	6	6
Hayır	30	37	43	34	42	51	54	27	33	45	41	23	44	39	45	51	40	57	52	48	54	32	56	45	44
Bazen	19	13	11	15	11	9	6	17	17	9	17	20	15	14	9	9	13	3	7	9	5	18	4	11	12

	Soru 26	Soru 27	Soru 28	Soru 29	Soru 30	Soru 31	Soru 32	Soru 33	Soru 34	Soru 35	Soru 36	Soru 37	Soru 38	Soru 39	Soru 40	Soru 41	Soru 42	Soru 43	Soru 44	Soru 45	Soru 46	Soru 47	Soru 48	Soru 49	Soru 50
Evet	21	12	7	4	8	2	7	5	7	3	7	11	44	14	12	2	4	12	8	4	3	3	7	4	3
Hayır	28	40	45	53	45	56	39	44	45	51	50	39	5	32	28	47	38	36	47	54	56	51	50	55	53
Bazen	15	11	11	5	9	4	16	12	11	8	6	13	13	17	22	13	20	14	8	4	3	9	7	3	6





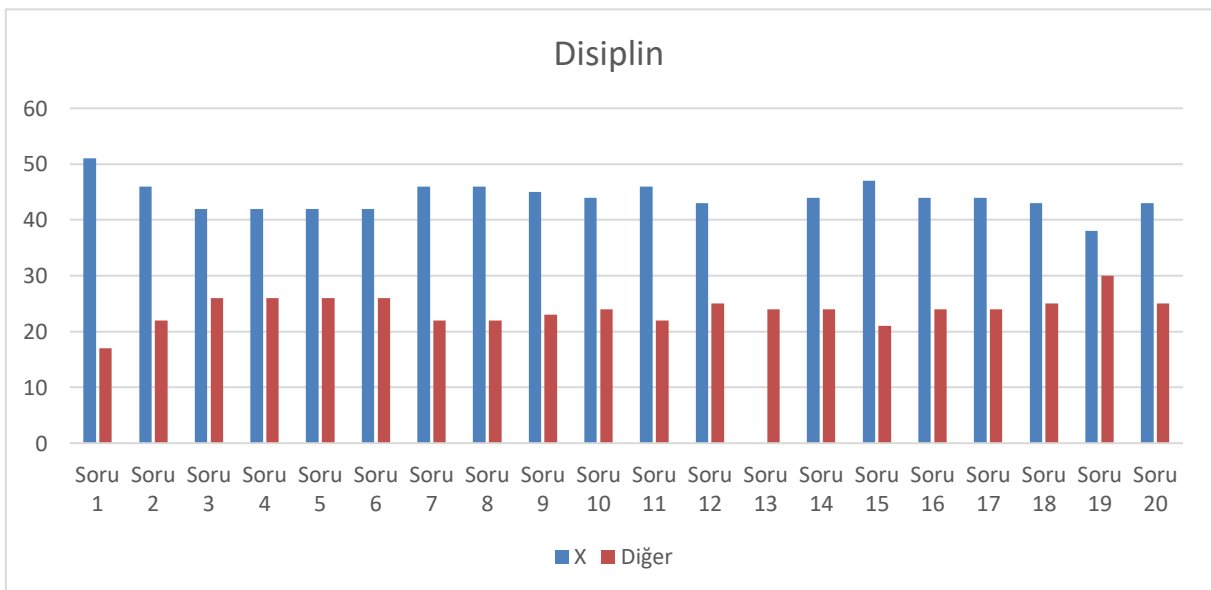
Devamsızlık Nedenleri Soruları:

1. İhtiyaç duyduğumda okul idaresi izin vermediği için
2. Zor dersler aynı günde olduğunda
3. Geç kaldığımda okul yöneticileriyle karşılaşmak istemediğim için
4. Boş derslerde ve öğle aralarında okulda verimli zaman geçireceğim bir alan/mekan olmadığı için
5. Giriş ve çıkış saatleri bana uygun olmadığı için
6. Kılık kıyafetim uygun olmadığımda (saç, sakal, takı, makyaj vb.) okul yönetiminden çekindiğim için
7. Okul binası (rampa, asansör vb) fiziksel durumuma uygun olmadığı için
8. Okulda günlük ders saati çok fazla olduğu için
9. Okulun ilk ya da son haftalarında ders yapılmadığı için
10. Okulda yeteneklerimi gösterebileceğim fırsatlar olmadığı için
11. Öğretmenler aşırı disiplinli davrandığı için
12. Bazı dersler çok sıkıcı geçtiği için
13. Öğretmenler, benden derslerde yapabileceklerimden daha fazlasını yapmamı bekledikleri için
14. Öğretmenler, okulda öğrencilere karşı sürekli küçük düşürücü davranışlarında buldukları için
15. Öğretmenler, öğrenciler arasında ayrımcılık yaptığı için
16. Öğretmenlerim bana yakınlık göstermediği için
17. Diğer öğrenciler dersin işlenmesine engel olduğu için
18. Ailem, okula gidip gitmememi umursamadığı için
19. Ders araç gerecim olmadığımda
20. Bazı günler harçlığım olmadığı için
21. Bazı günler kıyafetlerim bakımsız (kirli, ütüsüz) olduğunda
22. Aileme yardımcı olmam gereken günlerde
23. Okul dışında bir işte çalışmak zorunda olduğum için
24. Aile içinde sorunlarımız olduğu zamanlarda
25. Evde misafir olduğu zaman
26. Bir yakınım vefat ettiğinde
27. Evim okula çok uzak olduğu için
28. Havanın soğuk ya da yağışlı olduğu günlerde
29. Özel kurs ve etütlere daha fazla zaman ayırdığım için
30. Okul dışındaki etkinliklere katılmak için
31. Okul yolu güvenli olmadığı için

32. Ertesi günün sınavlarına çalışmak için
33. Ödevlerimi yapmadığım günlerde
34. Başarısız olduğum derslere katılmak istemediğim için
35. Bir üst öğretim kurumunun sınavlarına hazırlanmamda okul dersleri yetersiz kaldığı için
36. Okulu bitirince iş bulabileceğime inanmadığım için
37. Okulumu sevmediğim için
38. Hasta olduğum zaman
39. Sabahları zamanında uyanamadığımda
40. Yorucu geçen bir günden sonraki günü dinlenerek geçirmek istediğim için
41. Dersin telafisi mümkün olduğunda
42. Resmi tatillerden önceki ya da sonraki günlerde
43. Bazı günler moralim bozuk olduğu için
44. Okuldan kaçmak eğlenceli geldiği için
45. Okula gitmesem de sınıfı geçeceğimi bildiğim için
46. Arkadaşlarıma göre yaşça daha büyük olduğum için
47. Okul saatinde, okul dışından arkadaşlarımla görüşmek için
48. Arkadaşlarımla okuldan kaçma kararı aldığımızda
49. Okulda arkadaşlarım tarafından dışlandığım için
50. Okuldaki öğrenciler fiziksel veya duygusal olarak bana zarar verdiği için
51. Okulda arkadaşlarımla anlaşamadığım için
52. Belirtmek istediğiniz diğer nedenler varsa yazınız.

Disiplin işlemleri

	Soru 1	Soru 2	Soru 3	Soru 4	Soru 5	Soru 6	Soru 7	Soru 8	Soru 9	Soru 10	Soru 11	Soru 12	Soru 13	Soru 14	Soru 15	Soru 16	Soru 17	Soru 18	Soru 19	Soru 20
X	51	46	42	42	42	42	46	46	45	44	46	43	0	44	47	44	44	43	38	43
Diğer	17	22	26	26	26	26	22	22	23	24	22	25	24	24	21	24	24	25	30	25



1.Okul kuralları açıklanmadığından kurallara uygun davranıp davranmadığımı bilmiyorum.
2. Kurallara uyma zorunluluğu standart değil. Öğretmenden öğretmene değişiyor.
3. Kurallara niçin uymak zorunda olduğumu tam olarak anlamış değilim.
4.Bazı öğretmenleri kızdırmak için kurallara aykırı davranıyorum.
5. Sınıf içinde kendimi göstermek istiyorum. Sırf bunun için yaptığım davranışlar kurallara ters düşüyor.
6. Öğretmen-öğrenci ilişkilerini kurallara uymak-uymamak olarak görüyorum.
7. Bazen niçin cezalandırıldığımı anlamıyorum.
8. Hiçbir hata esnek karşılanmıyor. Mükemmel davranmamız bekleniyor.
9. Derslerde sıkılıyorum arkadaşlarla konuşmak daha ilginç geliyor.
10. Okul kurallarına uymak zorunda değilim gibi geliyor.
11. Hatalı davranışımı düzeltmek için zaman tanınmıyor.
12. En ufak hatamızda disiplin kuruluna gönderiliyoruz.
13. Derslerinde başarılı öğrencilerin hataları gözardı ediliyor.
14. Onur kurulundaki öğrencilerin objektif olmadıklarını düşünüyorum.
15. Davranışlarımız değerlendirilirken öğretmenin haklılığı ilkesinden yola çıkılıyor
16. Bazen okul ve sınıf disiplinini sağlamak amacıyla öğrencilere olmadık biçimde ceza veriliyor.
17. Aynı hatalı davranışı olan iki öğrenciye ayrı cezalar veriliyor.
18. Kendimi kontrol etmekte zorluk çekiyorum bu nedenle de istemeden hatalı davranışlarım oluyor.
19. Ailemden baskı görüyorum. Okulda hayatımı yaşamak istiyorum.
20. Arkadaşıma ters düşmemek için onların hatalı davranışlarına uymak zorunda kalıyorum.

2.7.2. Teknolojik Düzey

Tablo 15. Teknolojik Araç-Gereç Durumu

Araç-Gereçler	2021	2022	2023	İhtiyaç
Akıllı Tahta Sayısı	26	26	28	1
Masaüstü Bilgisayar Sayısı	68	68	68	10
Taşınabilir Bilgisayar Sayısı	4	4	4	2
Projeksiyon Sayısı				
Yazıcı Sayısı	10	10	10	-
Fotokopi Makinası Sayısı	2	3	2	1

Tablo 16. Fiziki Mekân Durumu

Fiziki Mekân	Var	Yok	Adedi	İhtiyaç	Açıklama
Öğretmen Çalışma Odası	<input checked="" type="checkbox"/>		2	0	
Ekipman Odası	<input checked="" type="checkbox"/>		1	0	
Kütüphane	<input checked="" type="checkbox"/>		1	0	
Rehberlik Servisi	<input checked="" type="checkbox"/>		1	0	

Resim Odası		<input checked="" type="checkbox"/>	0	1	
Müzik Odası		<input checked="" type="checkbox"/>	0	1	
Çok Amaçlı Salon	<input checked="" type="checkbox"/>		1	0	
Spor Salonu		<input checked="" type="checkbox"/>	0	1	

2.7.3. Mali Kaynaklar

Kurumun mali kaynakları, bütçe büyüklüğü, döner sermaye, okul-aile birliği gelirleri, kantin vb. gelirler ve harcama kalemleri ortaya konulur. Bütçe işlemlerinin kim tarafından yürütüldüğü belirtilir. Enflasyon oranı da dikkate alınarak plan dönemi boyunca gerçekleşecek kaynak artışı tahmini olarak belirlenir.

Tablo 17. Kaynak Tablosu

Kaynaklar	2024	2025	2026	2027	2028
Genel Bütçe	2.000.000	8.500.000	10.000.000	15.000.000	25.000.000
Okul Aile Birliği	25.000	35.000	50.000	70.000	90.000
Kira Gelirleri	-	-	-	-	-
Döner Sermaye	1.800.000	2.600.000	4.000.000	4.700.000	5.500.000
Dış Kaynak/Projeler	-	-	-	-	-
Diğer	-	-	-	-	-
TOPLAM	3.825.000	11.135.000	14.050.000	19.770.000	30.590.000

Tablo 18. Harcama Kalemler

Harcama Kalemi	Çeşitleri
Personel	Sözleşmeli olarak çalışan personelin (sekreter temizlik, güvenlik) ücret, vergi, sigorta vb. giderleri
Onarım	Okul/kurum binası ve tesisatlarıyla ilgili her türlü küçük onarım; makine, bilgisayar, yazıcı vb. bakım giderleri
Sosyal-sportif faaliyetler	Etkinlikler ile ilgili giderler
Temizlik	Temizlik malzemeleri alımı
İletişim	Telefon, faks, internet, posta, mesaj giderleri
Kırtasiye	Her türlü kırtasiye ve sarf malzemesi giderleri

Tablo 19. Gelir-Gider Tablosu

YILLAR	2021		2022		2023	
	GELİR	GİDER	GELİR	GİDER	GELİR	GİDER
HARCAMA KALEMLERİ						
TEMİZLİK	₺175.463,00	11.353,37	21.447,80	21.447,80	26.709,46	17.518,28
KÜÇÜK ONARIM		4.360,00	₺32.359,73	2.360,00	78.445,00	3.835,00
BİLGİSAYAR HARCAMALARI	9.120,82	1.545,58		2.394,99		
BÜRO MAK. HARCAMALAR						
TELEFON	3.413,75	3.413,75	3.997,00	3.997,00	4.630,25	4.630,25
SOSYAL FAALİYETLER						
KIRTASIYE		3.350,11	58.297,51	6.165,48		
GENEL	187.997,57	24.022,81	116.102,04	36.365,27	109.784,71	25.983,53

2.7.4. İstatistik Veriler

Okul Yerleşkesine İlişkin Bilgiler

3

Okul Bölümleri		Özel Alanlar	Var	Yok
Okul Kat Sayısı	2+3	Çok Amaçlı Salon	✓	
Derslik Sayısı	18	Çok Amaçlı Saha		✓
Derslik ve Atölye Alanları (m2)	3023	Kütüphane	✓	
Kullanılan Derslik Sayısı	17	Fen Laboratuvarı		✓
Şube Sayısı	21	Bilgisayar Laboratuvarı	✓	
İdari Odaların Alanı (m2)	120	İş Atölyesi	✓	
Öğretmenler Odası (m2)	35+12	Beceri Atölyesi		✓
Okul Oturum Alanı (m2)	3725+ 1648	Pansiyon		✓
Okul Bahçesi (Açık Alan)(m2)	2921+ 1136			
Okul Kapalı Alan (m2)	1608+ 1535			
Sanatsal, bilimsel ve sportif amaçlı toplam alan (m ²)	50			
Kantin (m2)	30			
Tuvalet Sayısı	4			

2024 Yılı Kurumdaki Mevcut Yönetici Sayısı:

Sıra No	Görevi	Erkek	Kadın	Toplam
1	Müdür	1	-	1
2	Müdür Yrd.	2	1	3

2023-2024 Yılı Kurumdaki Mevcut Öğretmen Sayısı:

5 tane Türk Dili ve Edebiyatı,3 tane Matematik,1 tane Fizik ,1 tane Kimya,1 tane Biyoloji,2 tane Tarih,1 tane Coğrafya,1 Felsefe ve 3 tane İngilizce,1 tane Rehberlik,1 Beden Eğitimi,2 tane Din Kültürü ve Ahlak Bilgisi görevlendirme gelen 1 tane Din Kültürü ve Ahlak Bilgisi, 3 tane Çocuk Gelişimi ,7 tane Okul Öncesi,2 tane Moda Tasarım 6 tane Bilişim Teknolojileri,1 Tane Grafik,3 tane El Sanatları, 1 tane ücretli çalışan Gazetecilik öğretmeni vardır.Norm Fazlası Öğretmenler ilimizde başka okullara görevlendirilmişlerdir.

DİĞER OKULLARA GİDEN ÖĞRETMEN DURUMU

AD-SOYAD	BRANŞI	GİTTİĞİ OKUL	DERS SAATİ
M. Volkan BULUT	Türk Dili ve Edebiyatı	Atatürk Anadolu Lisesi	18 saat
Ayfer KURUCA	Tarih	TOKİ Sosyal Bilimler Lisesi	30 saat
Arzu ÖZKAN	Bilişim Teknolojileri	Afyonkarahisar MTAL	23 saat

AYLIKSIZ İZİNDE, DOĞUM SONRASI İZİN

AD-SOYAD	BRANŞ	AYLIKSIZ İZİN	DOĞUM ÖNCESİ	DOĞUM SONRASI	RAPOR
Sibel YURDAER	Okul Öncesi	X	-	-	-
Cemile BAHAR	Okul Öncesi	X			

NORM FAZLASI ÖĞRETMEN VE İHTİYAÇ DUYULAN ÖĞRETMEN DURUMU

BRANŞLAR	NORM FAZLASI		İHTİYAÇ	
	MEVCUT	FAZLA	MEVCUT	EKSİK
Bilişim Tek.	4	2		
El San.Tek.Nakış	3	1		

2023-2024 Yılı Kurumdaki Mevcut Hizmetli/ Memur Sayısı:**EĞİTİM ÖĞRETİM HİZMETLERİ DIŞINDAKİ PERSONEL LİSTESİ**

AD-SOYAD	GÖREVİ
AYNUR MASALCI	SAYMAN (GÖREVLENDİRME)
İBRAHİM ŞENOCAK	VERİ HAZIRLAMA KON.
MEHMET ERDURU	MEMUR
SABRİ ÇETİN	MEMUR
MEHMET AĞAR	YARDIMCI HİZMETLER
AHMET AKDAĞ	YARDIMCI HİZMETLER
ÖMER BARUTCU	YARDIMCI HİZMETLER
SEBAHAT SÖNMEZ	YARDIMCI HİZMETLER / AŞÇI

Sınıf ve Öğrenci Bilgileri

YILLARA GÖRE MEZUN ÖĞRENCİ DURUMUMUZ

Okul adı	2020-2021		2021-2022		2022-2023	
	Kız	Erkek	Kız	Erkek	Kız	Erkek
Anadolu Meslek Programı	75	-	86	-	129	-
TOPLAM	75		86		129	

YILLARA GÖRE BİR ÜST ÖĞRETİME GEÇEN ÖĞRENCİ SAYILARI

YILLAR	Sınava Başvuran Öğrenci YKS	Yerleşen Öğrenci Sayısı			
		Lisans	Ön Lisans	Toplam	Oran
2021 YKS	13	3	4	7	%53
2022 YKS	32	0	9	9	%28
2023 YKS	65	3	14	17	%26,15

Okul Disiplin Durumu

Eğitim-Öğretim Yılları	Disiplin Cezası		
	Kınama	Okuldan Kısa Süre Uzaklaştırma	Okul Değiştirme
2020-2021	0	0	0
2021-2022	11	1	0
2022-2023	4	1	0
2023-2024	2	4	0

DEVAMSIZLIK, DEVAMSIZLIKTAN BAŞARISIZLIK DURUMU

Eğitim-Öğretim Yılı	Öğrenci sayısı
2021-2022	42
2022-2023	29
2023-2024	26

Sınıf Tekrarı Yapan Öğrenci Sayısı

	2021	2022	2023
Sınıf Tekrarı Yapan Öğrenci Sayısı	0	6	2

SOSYAL ETKİNLİK VE PROJELER

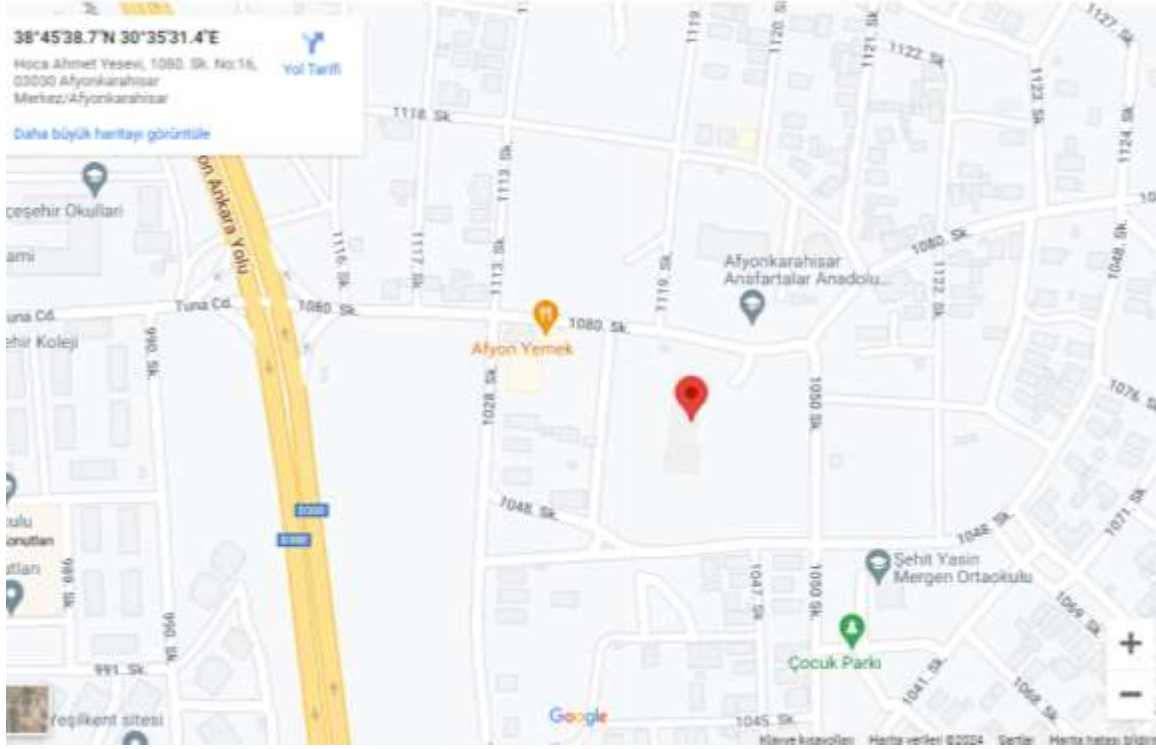
Etkinlik Adı	Etkinliği yapan öğretmen sayısı	Etkinliğe katılan öğrenci sayısı
Zümrüd-Ü Anka'Nın Yolculuğu Keçe Sergisi	3	22
Ahilik Kültürü İle İlgili Pano Hazırlama	2	2
Doğal Afetler Hakkında Bilinçlendirme	2	20
Sıfır Atık Proje Tanıtımı	1	16
Okul Kantininde Görev Almak	5	19
Dilimizin Zenginlikleri projesi		72
Sigaranın Zararları Konusunda Okul Öğrencilerine Broşür Dağıtıldı	3	21
Dünya Kadınlar Günü Etkinlikleri	2	19
Okul Bahçesinin Düzenlenme Ve Fidan Dikimi	2	20
Sigaranın Zararları Hakkında Pano Çalışması	2	21
Atatürk Konulu Kompozisyon Yarışması Ve Pano		19
Maddi İmkamı Olmayan Öğrencilerin Tespiti	2	19
Verem Savaş Eğitimi Haftası İle İlgili Yazı, Şiir Ve Resimlerin Panoya Asılması	2	21
Sigaranın , Ağız Ve Diş Sağlığına Olumsuz Etkileri Konusunda Amblem Yarışması	2	21
Okul Kütüphanesinde Gönüllü Olma Ve Kütüphanede Bulunan Kitapları Düzenleme	2	19
Cumhuriyetin 100.Yılı Kapsamında Program Hazırlama Duvar Gazetesi Çıkarma	2	19
Okul Bahçesinin Yeniden Düzenlenmesi, Oyun Ve Spor Alanları Oluşturma	1	18
Güreş müsabakası	1	1
Masatenisi müsabakası	1	1

YEREL VE ULUSAL YARIŞMALARA KATILMA DURUMU EĞİTİM ÖĞRETİM YILLARI

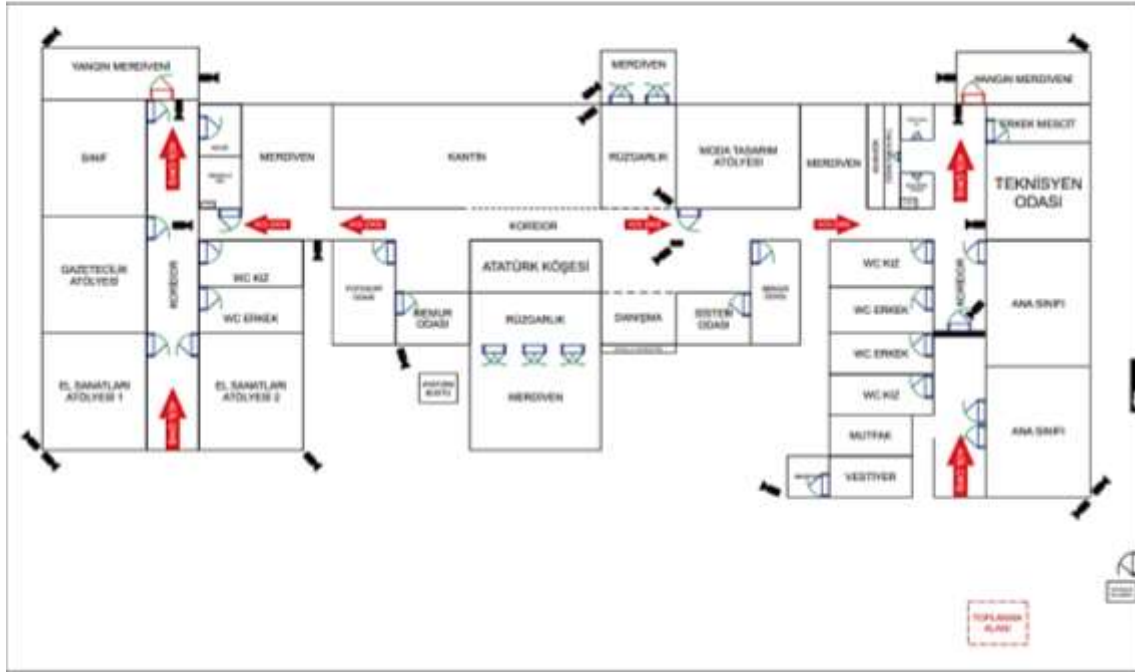
2020-2021	2021-2022	2022-2023
-	<ul style="list-style-type: none"> *e -Twinning Avrupa Özel Ödülleri Yarışması *Kitap Okuma Yarışması *TÜBİTAK – 2204 – A *10 Kasım Kompozisyon – Atatürk’ü Anma *18 Mart Çanakkale Zaferi Şiir ve Kompozisyon *e – Twinning Dönüşüm Benimle Başlar 	<ul style="list-style-type: none"> *Kitap Okuma Yarışması *TÜBİTAK 2204 – A *Liseler Arası Münazara Ligi *15 Temmuz Kahramanlarına Mektuplar Yarışması *Çanakkale Geçilmez Kompozisyon Yarışması

Okul/kuruma ulaşım

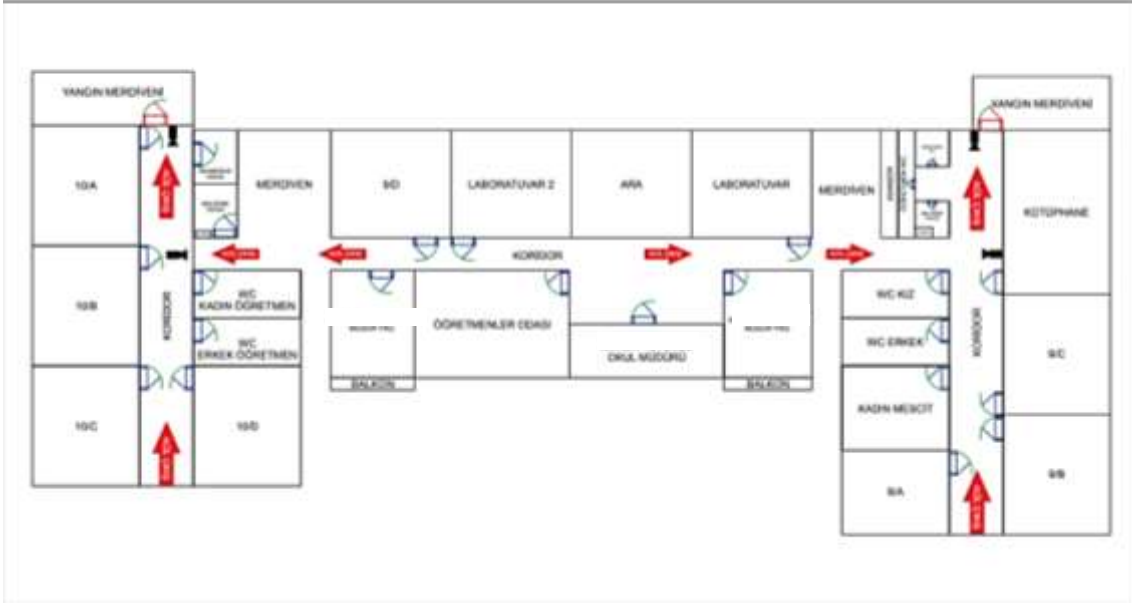
Okulumuz şehir merkezinde, HOCA AHMET YESEVİ MAH. 1049 SK. NO 17 MERKEZ / AFYONKARAHİSAR adresinde bulunmaktadır. Önünden geçen her türde minibüs, otobüs ve diğer ulaşım araçları ulaşılabilir. Okulumuz şehir merkezinde olup her türde ulaşım aracı ile kısa zamanda ulaşılacak mesafededir.



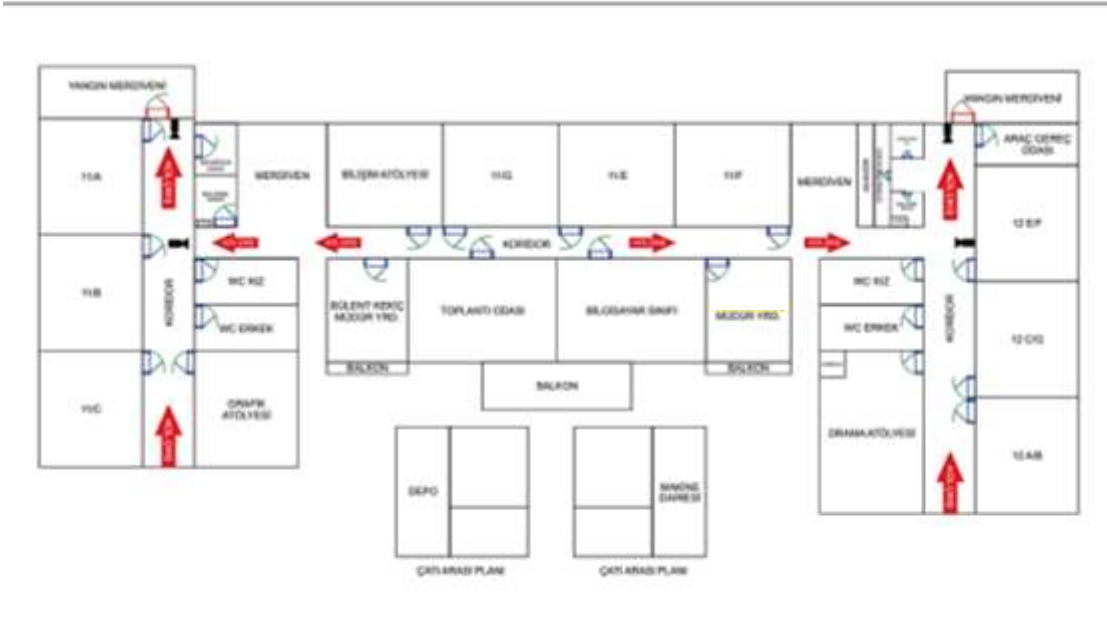
ZEMİN KAT ACIL ÇIKIŞ PLANI



1.KAT PLANI



2.KAT PLANI



- Okulumuzda kantin yerine kooperatifçilik kulübü öğretmenleri ve öğrencilerinin çalıştırdığı okul kooperatifi bulunmaktadır. Kar amacı gütmeyen okul kooperatifinde ürün çeşidi fazla olmamakla beraber öğrencilerin gün içerisinde ihtiyacı olacak paketli gıdalar satılmaktadır. Denetimleri düzenli olarak yapılan okul kooperatifimizin İşletme Gıda Belgesi bulunmaktadır.
- Okulumuz doğalgaz ile ısınmaktadır. Kazan dairesinde 5 adet kombi(kazan)bulunmaktadır. Ayrıca okul yardımcı personeline yakıcı belgesi bulunmaktadır.
- Okulumuzda 4 adet yangın musluğu vardır .12 adet yangın söndürücü (periyodik kontrolleri yapılmaktadır), her katta 2 adet(toplam 4 adet) yangın ikaz sistemi bulunmaktadır. Ayrıca okulumuzda Sivil Savunma Kulübü öncülüğünde yılda en az 2 kez Yangın-Deprem-Tahliye Tatbikatı yapılmaktadır. Okul tahliye planında belirlenen yönlerde çıkışlar tamamlanarak toplanma noktası olarak okul bahçesi belirlenmiştir. Ayrıca okul acil durum ekipleri sene başı öğretmenler kurulunda belirlenerek tutanak altına alınmış ayrıca mebbis İSG modülü altında acil durum ekipleri girişleri yapılmıştır.

SÖNDÜRME EKİBİ	KURTARMA EKİBİ	İLK YARDIM EKİBİ	KORUMA EKİBİ
HAKAN ÖZKAN	ÇİLEM KESKİN	AYŞE KÖYLÜ	Nazike ÖZBUNAR
MURAT UYSAL	SELVER MOĞOL	AYSEL KARAAĞAÇ	SEMA YALOVA
SULTAN ELDEMİR	Selma ERKUŞ	BÜLENT KEKİÇ	Mehmet ERDURU
MUSTAFA VOLKAN BULUT	Mehmet AĞAR	GÜLŞEN ÇOBAN	HATİCE ÇELİKBAŞ

2.8. Çevre Analizi (PESTLE)

Tablo 20. PESTLE Analiz Tablosu

ETKENLER	Tespitler (Etkenler/Sorunlar)	OKULUMUZA ETKİSİ		Ne Yapılmalı?
		FIRSATLAR	TEHDİTLER	
Politik	<ul style="list-style-type: none"> ✓ Mesleki eğitimde kalite güvencesi sistemi oluşturulması, ✓ Mesleki ve Teknik Anadolu Lisesinde gerçekleşen yasal düzenlemelerin ortaya çıkardığı belirsizlikler, ✓ AB müzakerelerin durması nedeniyle, AB kaynaklı fonların ve işbirlikleri sorununun ortaya çıkması, ✓ Okul çevresindeki politik durum ✓ Yasal hükümlerin belirlenmesi 	<ul style="list-style-type: none"> ✓ Meslek liselerine sunulan ayrıcalıklar, ✓ AB uyum sürecinde Meslek liselerinin kendilerini yenilemesi, ✓ Eğitim olanakları açısından Türkiye'nin cazibesi. 	<ul style="list-style-type: none"> ✓ Kontrolsüz biçimde açılan bölümler ✓ Artan uluslararası rekabet koşulları karşısında, gerekli kurumsal desteklerin yetersizliği, ✓ İdari personel yetersizliği. 	<ul style="list-style-type: none"> ✓ Eğitim standartları uluslararası normlara çıkarmak adına gerekli düzenlemeler yapılmalı, ✓ Uluslararası rekabet koşullarının iyileştirilmesi adına akademik personelin yurt dışı araştırmalara katılmasına yönelik çalışmalar yapılmalı, ✓ Personel açığının kapatılması için gerekli kadro tahsisleri gerçekleştirilmeli.
Ekonomik	<ul style="list-style-type: none"> ✓ Araştırma, eğitim, fiziksel kaynakların yenilenmesi gibi farklı faaliyet ve amaçları için kamu kaynakları ve yurt dışı kaynaklarının olması, ✓ Ulusal ve uluslararası ekonomik darboğazlar, ✓ Uygulanan sıkı maliye politikaları. ✓ Okulun bulunduğu çevrenin genel gelir durumu ✓ Okulun gelirini artırıcı unsurlar 	<ul style="list-style-type: none"> ✓ Meslek liselerinin sahip olduğu insan kaynakları avantajları kamu kurumları, savunma ve bilişim gibi sektörler ile iş birliğini kolaylaştırabilmesi, ✓ Sanayi ve üretim merkezi konumunda yer alan bölge için önemli düzeyde öğretim üyesinin varlığı, ✓ Alternatif gelir kaynakları oluşturabilme, 	<ul style="list-style-type: none"> ✓ Ekonomik şartların eğitime ayrılan fonları azaltma ihtimali, ✓ Genç işsizlik sorunu aday öğrencileri çıktı odaklı davranmaya zorlayarak öğrencilerin yetenekleri doğrultusunda tercih yapmasına engel olması. 	<ul style="list-style-type: none"> ✓ Kullanılabilir gelir kaynaklarının yaratılması ✓ Sanayi-özel sektör iş birliği çerçevesinde gerçekleştirilecek projeler üzerinden gelir elde edilmesi,

ETKENLER	OKULUMUZA ETKİSİ			Ne Yapılmalı?
	Tespitler (Etkenler/Sorunlar)	FIRSATLAR	TEHDİTLER	
Sosyo-kültürel	<ul style="list-style-type: none"> ✓ Kariyer beklentileri ✓ Ailelerin ve öğrencilerin bilinçlenmeleri ✓ Aile yapısındaki değişimler(Geniş aileden çekirdek aileye geçiş) ✓ Nüfus artışı ✓ Göç ✓ Nüfusun yaş gruplarına göre dağılışı ✓ Doğum ve ölüm oranları ✓ Beslenme alışkanlıkları 	<ul style="list-style-type: none"> ✓ Köklü ve yerel düzeyde güçlü sosyal bağlantılara sahip olunması, ✓ Mezunları kamu ve özel sektördeönemli konumlarda bulunması vetoplum içerisinde saygın bir konumda bulunması, ✓ Mezunlar ile iletişim kurulması,yönelik çabaların ve girişimlerin bulunması, 	<ul style="list-style-type: none"> ✓ Nüfus ve işsizlik oranındaki artışın, üniversitelerin tüm etkinlik alanlarında ve kaynaklarında baskı ve beklentilere yol açması, ✓ Araştırmaların toplumsal hizmet boyutunun göz ardı edilmesi, 	<ul style="list-style-type: none"> ✓ Okulumuzda toplumsal sorunlara dahafazla değinilmeli ✓ Toplumun farklı kesimlerinin bilgi talebi artırılmalı, ✓ Öğrencilerin en iyi şekilde eğitim alacağı içerik ve eğitim modellerinin uygulamaya geçirilmesine yönelik çalışmalar yapılmalı,
Teknolojik	<ul style="list-style-type: none"> ✓ MEB teknoloji kullanım durumu E-öğrenme ve internet olanakları ✓ Toplumla etkileşim ve tanıtım alanındamobil teknolojiler, sosyal medya, sanalgerçeklik gibi teknolojilerin kullanılabilirliği. ✓ Çalışan ve öğrencilerin teknolojiyikullanım kapasitesi ✓ Öğrenci ve çalışanların sahip oldukuteknolojik araçlar ✓ Okulun yeni araçlara sahip olma imkanı 	<ul style="list-style-type: none"> ✓ İletişim olanaklarının son dönemde hızla gelişmesi, bilgiye ulaşımın giderek kolaylaşması, ✓ Artan teknolojik gelişmelerle beraber meslek liselerinin alternatifkanalları (açık kaynak, uzaktan eğitim ve açık öğretim sistemi) kullanarak fiziki mekândan bağımsız öğrencilere ulaşabilmesi. 	<ul style="list-style-type: none"> ✓ Araştırma merkezlerinin istenen düzeye gelebilmesi için altyapınınçok maliyetli olması, sürekli yenilenmesi ve güncellenmesi, ✓ Teknolojik gelişmelerin siber saldırı gibi olumsuzluklara açikolması, ✓ Bu saldırılara yönelik geliştirilen yazılımların maliyetli olması. 	<ul style="list-style-type: none"> ✓ Eğitim-öğretim faaliyetleri için gerekli teknolojik altyapıların kurulmalı, ✓ Bilgi altyapısına yönelik güvenlik önlemlerinin alınması için gerekli girişimler artırılmalı, ✓ Yeni bilgi teknolojilerinin kullanımı özendirilmeli, araştırma merkezlerinin donanımları artırılmalı.

2.9. GZFT Analizi

Okulumuzun temel istatistiklerinde verilen okul künyesi, çalışan bilgileri, bina bilgileri, teknolojik kaynak bilgileri ve gelir gider bilgileri ile paydaş anketleri sonucunda ortaya çıkan sorun ve gelişime açık alanlar iç ve dış faktör olarak değerlendirilerek GZFT tablosunda belirtilmiştir. Dolayısıyla olguyu belirten istatistikler ile algıyı ölçen anketlerden çıkan sonuçlar tek bir analizde birleştirilmiştir.

Kurumun güçlü ve zayıf yönleri donanım, malzeme, çalışan, iş yapma becerisi, kurumsal iletişim gibi çok çeşitli alanlarda kendisinden kaynaklı olan güçlülükleri ve zayıflıkları ifade etmektedir ve ayrımda temel olarak okul müdürü/müdürlüğü kapsamında bakılarak iç faktör ve dış faktör ayrımı yapılmıştır.

2.9.1. Güçlü ve Zayıf Yönler

Tablo 21. GZFT Listesi

Güçlü Yönler

Öğrenciler	İşletmelerin staj ve Mesleki eğitimde öğrenci talep etmeleri
Çalışanlar	İnsan kaynaklarının yeterli olması Öğretmenlerin eğitim düzeylerinin yüksek olması, tecrübeli ve deneyimli öğretmenlerin bulunması. Rehberlik servisinin iyi çalışması Kurum kültürünün yerleşmiş olması
Veliler	Veli okul iş birliğinin gelişmiş olması

Bina ve Yerleşke	Okulun fiziki kapasitesinin yeterli olması Okulumuzun il merkezinde bulunması
Donanım	Uygulama sınıfının bulunması
Bütçe	Döner sermaye bulunması
Yönetim Süreçleri	Yöneticilerin tecrübeli ve ekip anlayışında olması İdareciler arası işbirliğinin üst seviyede olması İş dağılımının işleri kolaylaştıracak şekilde olması
İletişim Süreçleri	Çevredeki sektörlerle ile iş birliğinin olması
İstihdam	Çevredeki sektörlerde aranılan, tercih edilen okul olması

Zayıf Yönler

Öğrenciler	Öğrenci devamsızlığının fazla olması Öğrenci talebinin son yıllarda azalması Parçalanmış aile çocuklarının sayısının çok fazla olması
Çalışanlar	Öğretmenlerin bilgi iletişim teknolojilerini etkili kullanamamaları Hizmetli eksikliği
Veliler	Veli gelir düzeyinin düşük olması Velilerin öğrencilerin sorunlarına karşı ilgisiz olması
Bina ve Yerleşke	Okul binasının eski olması ve iki ayrı binadan oluşup arasında bir caddenin bulunması
Donanım	Binanın eski olması Bazı atölyelerde güncel çağın gereksinimlerini karşılayacak atölye ekipmanlarının yeterli düzeyde olmayışı ve teminlik malzeme temininde yaşanan güçlükler Meslek derslerinde malzeme temininde yaşanan güçlükler

Bütçe	Okul aile birliđi gelir düzeyinin düşük olması Ödeneklerin zamanında gelmiyor oluşu, öğrenci katkı payları ödemelerinde bütçe-döner sermaye-işletmeler ve bankalar arasındaki koordinasyon eksikliği (ör. İban/şirket bilgileri eşleşmemesi gibi sorunlar)
Yönetim Süreçleri	Yöneticilerin ağır iş yükü nedeniyle okul içi sorunlara yeterli zamanı ayıramaması
İletişim Süreçleri	Okulun tanıtımının yeterli olmaması
Personel	Yardımcı personel sayısının yeterli olmaması

2.9.2. Fırsatlar ve Tehditler

Fırsatlar

3.

Politik	Bakanlık, il ve ilçe stratejik planları Politik gelişmelerin toplumu bir araya getirmesi İlimizdeki tüm kurum ve kuruluşlarla kolaylıkla işbirliği sağlanabilmesi
Ekonomik	Okulun gelirini arttırıcı unsurlar Mal, ürün ve hizmet satın alma imkânları Kullanılabilir gelir Öğrencilerimizin mezun olduktan sonra kendi alanlarında çalışabilecek iş imkânlarının fazla ve çeşitli olması
Sosyolojik	Kariyer beklentileri Nüfus artışı
Teknolojik	e-devlet, e-okul gibi internet uygulamaları Okulun sahip olduğu teknolojik araçlar Öğrencilerin sahip olduğu teknolojik araçlar

Mevzuat-Yasal	Personelin yasal hak ve sorumlulukları Yasal yükümlülüklerin belirlenmesi
Ekolojik	Okulun konumunun yeşil alanlara yakın olması ve sahip olması

Tehditler

Politik	Liseye adrese dayalı kayıt sistemi getirilmesinden dolayı, meslek lisesi öğrenci sayısındaki ani azalma, Özel meslek liselerinin sayısındaki artış
Ekonomik	Okul giderlerini arttırıcı unsurlar, ailelerin sosyo ekonomik yapılarının düşük olması

Sosyolojik	Çevrenin Şiddet olaylarına açık olması Öğrencilerin evlerinde kendilerine ait odalarının bulunmaması Parçalanmış aile yapısının çok olması Ailelerin ilgisizliği.
Teknolojik	Öğrencilerin teknolojik araçları amacından saparak kullanması TV programlarının ve sosyal medyanın öğrenciler üzerindeki olumsuz etkisi
Mevzuat-Yasal	Yasal yükümlülüklerin yeterince bilincinde olunmaması
Ekolojik	Hava, su kirliliği, Hava olayları

2.10 Tespit ve İhtiyaçların Belirlenmesi

Tablo 23. Tespit ve İhtiyaçları Belirlenmesi

DURUM ANALİZİ AŞAMALARI	TESPİTLER/ SORUN ALANLARI	İHTİYAÇLAR/ GELİŞİM ALANLARI
Uygulanmakta Olan Stratejik Planın Değerlendirilmesi	<ul style="list-style-type: none"> Hedeflerin paydaş beklentilerini tam olarak ifade edecek şekilde ihtiyaçları karşılayacak sayıda olmaması 	<ul style="list-style-type: none"> Hedeflerin, stratejik planda yer alan analizlerin tamamı değerlendirilerek, içerik ve sayı bakımından iyi ifade edilmesi
Mevzuat Analizi	<ul style="list-style-type: none"> Özel sektör kuruluşları, üniversiteler ve yerel kuruluşlar ile işbirliği gerektiren çalışmalarda, kurum ve kuruluşların mevzuat farklılığından kaynaklanan sorunlar 	<ul style="list-style-type: none"> Özel sektör, üniversite ve yerel kuruluşlarla düzenlenen protokollerde mevzuatla birlikte kurumumuzun mevcut durumu ve kuruluş politikalarının birlikte değerlendirilmesi
Üst Politika Belgeleri Analizi*		<ul style="list-style-type: none"> Stratejik Plan Hazırlama, Performans Programı ve Faaliyet Raporu Hazırlama, Stratejik Yönetim Süreci ile ilgili diğer iş ve işlemler
Paydaş Analizi	<ul style="list-style-type: none"> Paydaşların çeşitliliği ve paydaş kitlesinin nicel büyüklüğü, İdarenin sorumluluk veya yetki alanı dışında paydaş beklentilerinin bulunması 	<ul style="list-style-type: none"> Paydaşların idareden beklentilerinin faaliyet alanlarıyla uyumu sağlanmalı, plan döneminde kurumsal faaliyetler hakkında paydaşlara düzenli bilgilendirme yapılması
İnsan Kaynakları Yetkinlik Analizi	<ul style="list-style-type: none"> Ulaşılabilir imkânlar ve doğal koşullar nedeni ile öğretmenlerin il merkezini veya tercih etmeleri 	<ul style="list-style-type: none"> Atama ve yer değiştirme döneminde daha az tercih edilen ilçelerde öğretmenlere yönelik sosyal/kültürel faaliyetlere, motivasyon çalışmalarına daha fazla önem verilmesi
Kurum Kültürü Analizi	<ul style="list-style-type: none"> Stratejik Yönetim Süreci ile ilgili iş ve işlemleri koordine edecek, nitelikli personel sayısının az olması 	<ul style="list-style-type: none"> Merkezi ve mahalli hizmetiçi eğitim faaliyetleri ile Stratejik Yönetim Süreci iş ve işlemlerini koordine edecek personel sayısının artırılması
Fiziki Kaynak Analizi	<ul style="list-style-type: none"> Kurumumuzdaki kullanılan araç ve gereçlerin sayısı, ihtiyaçların karşılanmasında yetersizdir 	<ul style="list-style-type: none"> Kurumumuz bünyesinde yürütülen proje çalışmalarında öğrenci ve öğretmenlerin taşınması için ulaşım aracı tahsis edilmesi
Teknoloji ve Bilişim Altyapısı Analizi	<ul style="list-style-type: none"> Yerel düzeyde oluşturulan istatistik sisteminin etkin şekilde kullanılmaması 	<ul style="list-style-type: none"> Yerel istatistik sisteminin etkin şekilde kullanılması için gerekli yasal düzenlemelerin yapılması
Mali Kaynak Analizi	<ul style="list-style-type: none"> Öngörülemeyen nedenlerden dolayı bütçede kesinti ihtimalinin yapılması Ulusal ve uluslararası fonların hibe desteğini kısıtlaması 	<ul style="list-style-type: none"> Harcama planlamalarında mali kaynaklarda meydana gelecek öngörülemeyen değişikliklerin dikkate alınması

3. GELECEĞE BAKIŞ

3.1. Misyon

Mesleki ve Teknik eğitimin hedefleri doğrultusunda devletimizin imkanlarını en iyi şekilde kullanarak, ortaya yeni projeler ve yeni ürünler takdim edecek bireyler yetiştirmektir. Hedefimiz daima öğrenen, öğrendiğini uygulayabilen, üretebilen, problem çözebilen, çözüm üretebilen, çok yönlü bilgi ve becerilerle donanmış, nitelikli ve yenilikçi bireyler yetiştirmektir. Mücadele ruhuna sahip, çağdaş ve tarihine sahip çıkan, saygılı, empati kuran, dürüst ve diğerkam nesiller yetiştirmek. İlimizde en çok tercih edilen okul haline gelmek için azami gayret göstermek misyonumuzdur.

3.2. Vizyon

Milli, manevi ve evrensel değerlere haiz, asrın gerektirdiği bilgi birikimine sahip, teknolojiyi iyi ve doğru kullanabilen donanımlı, bilgiye ulaşan ve paydaşlarına sunan ve gerektiği şekilde kullanabilen, mesleki ve teknik eğitimin hedeflerine ulaşmış, araştırma becerisine sahip, mesleki alanda yeni projeler üretebilen, çevre bilinci gelişmiş, hayvan, doğa ve her türlü canlıları sevme hassasiyeti olan, her anlamda mutlu, çözüm üretebilen kendisiyle ve dünyayla barışık bireyler yetiştirmektir.

3.3. Temel Değerler

- Eğitim ve öğretim hizmetlerinde eşitlik ve tarafsızlık ilkesinin uygulandığı
- İnsana saygı esasının benimsendiği, okul ekibini oluşturan tüm unsurların beklenti, duygu ve düşüncelerine değer verildiği,
- Atatürk ilke ve inkılablarını özümseyen, bunları yaşam felsefesi haline getiren ve sürekli geliştiren bireyler olabilmek
- Sürekli eğitim ve iyileştirme anlayışının oturturulması ve sürekli işlerlik kazandırılması için eğitim ve iyileştirme sonuçlarının etkin şekilde değerlendirme
- Ekip çalışma ruhunun verimliliğini arttıracak düşüncesiyle, ekip çalışmalarına gereken önemin verildiği
- Kurumda çalışmaların mevzuat ve kanunlara uygun olarak ve bilimsel veriler doğrultusunda gerçekleştirildiği
- Görev dağılımı ve hizmet sunumunda eşitlik ve adalet ilkesinin esas alındığı, eğitim ve öğretim ortamına katkı sağlamasına izin verildiği ve katkıda bulunanların takdir edildiği
- Zübeyde Hanım Mesleki ve Teknik Anadolu Lisesi'nin değerli bir üyesi olduğu gururunun duyulduğu, çalışanları arasında dayanışma ve işbirliğinin en üst düzeyde gerçekleştirildiği
- Öğrencilerin, okulun en önemli bireyleri olarak kendilerine değer verildiğinin hissettirildiği
- Öğrenci – veli ve toplumun beklentilerinin esas kabul edildiği bir çalışma disiplinin hedeflendiği, Hedef, ilke ve prensipleri geliştirmektir.

4. AMAÇ, HEDEF VE PERFORMANS GÖSTERGESİ İLE STRATEJİLERİN BELİRLENMESİ

TEMA 1	
AMAÇ 1 (A1)	Öğrencilerin eğitim ve öğretime etkin katılımlarıyla tamamlamalarını sağlamak.
Hedef 1.1 (H1.1)	Öğrencilerin okula erişim, devam ve okulu tamamlama oranları artırılabacaktır.
Hedef 1.2 (H1.2)	Öğrencilerin ders dışı etkinliklere katılım oranları artırılabacaktır.
TEMA 2	
EGITIM VE OGRETIMDE KALITE	
AMAÇ 2 (A2)	Ulusal ve uluslararası alanda mesleki yeterliliği ile kabul gören, mesleki değerlere sahip, yaratıcı, yenilikçi, girişimci, üretken, ekonomiye değer katan ehil işgücü yetiştirilmesi sağlanacaktır.
Hedef 2.1 (H2.1)	Öğrencilerin akademik ve yaşam becerileri geliştirilmesi için rehberlik faaliyetleri güçlendirilecektir.
TEMA 3	
KURUMSAL KAPASITE	
AMAÇ 3 (A3)	Okulun amaçlarına ulaşmasını sağlayacak kurumsal imkân ve yetkinlikler verimli ve sürdürülebilir bir şekilde geliştirilecektir.
Hedef 3.1 (H3.1)	Döner Sermaye (DÖSE) faaliyetleri artırılabacaktır.
TEMA: 6.1 Eğitim Öğretime Erişim ve Katılım	
Okul/Kurum Türü: Mesleki ve Teknik Anadolu Lisesi (MTAL)	
Amaç	A1. Öğrencilerin eğitim ve öğretime etkin katılımlarıyla tamamlamalarını sağlamak.
Hedef	H1.1. Öğrencilerin okula erişim, devam ve okulu tamamlama oranları artırılabacaktır.
Performans Göstergeleri	PG1.1.1. Bir eğitim ve öğretim yılında devamsızlık süresi 20 günden (mazeretli ve mazeretsiz) fazla olan öğrenci oranı (%) PG1.1.2. Bir eğitim ve öğretim yılında sınıf tekrar eden öğrenci oranı (%) PG1.1.3. Bir eğitim ve öğretim yılında örgün eğitimden ayrılan öğrenci oranı (%) PG1.1.4. Okul doluluk oranı (%)

Stratejiler	<p>S1. Öğrencilerin devamsızlık nedenleri belirlenecek, öğrenci ve veli iş birliğiyle bu nedenleri ortadan kaldırmaya yönelik çalışmalar yürütülecektir.</p> <p>S2. Öğrenci devamsızlığının olumsuz etkilerini azaltmaya yönelik eksik kazanımların giderilmesi, sosyal etkinlikler, uzaktan öğrenme olanaklarına ilişkin farkındalık çalışmaları gibi telafi tedbirleri alınacaktır.</p> <p>S3. Okul ortamının öğrenciler için cazip hale gelmesini sağlayacak sosyal, sportif vb. imkânlar artırılacaktır.</p> <p>S4. Sınıf tekrarı nedenleri araştırılarak buna yönelik önleyici tedbirler geliştirilecektir.</p> <p>S5. Öğrencilerin örgün eğitimden ayrılma nedenleri araştırılıp okul kaynaklı nedenlerin ortadan kaldırılmasına yönelik tedbirler alınacaktır.</p> <p>S6. Özel eğitim ihtiyacı olan öğrencilerin uygun alanda eğitim alabilmeleri için rehberlik ve yönlendirme faaliyetleri yapılacaktır.</p> <p>S7. Öğrencilerin okula, okul kültürüne ve eğitim alacakları alana uyumunu güçlendirmek için çalışmalar yürütülecektir.</p>
--------------------	---

Tablo 24. Amaç, Hedef, Gösterge ve Stratejilere İlişkin Kart Şablonu

Amaç 1	Öğrencilerin eğitim ve öğretime etkin katılımlarıyla tamamlamalarını sağlamak.
Hedef 1.1	Öğrencilerin okula erişim, devam ve okulu tamamlama oranları artırılacaktır.

Performans Göstergeleri	Hedefe Etkisi*	Başlangıç Değeri**	1. Yıl	2. Yıl	3. yıl	4. Yıl	5. Yıl	İzleme Sıklığı	Rapor Sıklığı
PG 1.1.1 Bir eğitim ve öğretim yılında devamsızlık süresi 20 günden (mazeretli ve mazeretsiz) fazla olan öğrenci oranı (%)	30	26	20	15	10	5	0	6 Ay	1 Yıl
PG 1.1.2 Bir eğitim ve öğretim yılında sınıf tekrar eden öğrenci oranı (%)	20	2	1	1	1	1	0	1 Yıl	1 Yıl
PG 1.1.3 Bir eğitim ve öğretim yılında örgün eğitimden ayrılan öğrenci oranı (%)	20	28	15	10	5	0	0	1 Yıl	1 Yıl
PG 1.1.4 Okul doluluk oranı (%)	30	50	60	70	80	90	100	1 Yıl	1 Yıl
Koordinatör Birim	Osman TEZGİDEN (Okul Müdürü) Elif KOCA (Müdür Yardımcısı) Ceyda ÖZTÜRK (Rehber Öğretmen) Alan Şefleri Sınıf Rehber Öğretmenleri								
İş birliği Yapılacak Birimler	Rehberlik servisi, veliler, muhtarlıklar								
Riskler	Veli iletişim ve adres bilgilerine ulaşılamaması								

Stratejiler	S1. Öğrencilerin devamsızlık nedenleri belirlenecek, öğrenci ve veli iş birliğiyle bu nedenleri ortadan kaldırmaya yönelik çalışmalar yürütülecektir. S2. Öğrenci devamsızlığının olumsuz etkilerini azaltmaya yönelik eksik kazanımların giderilmesi, sosyal etkinlikler, uzaktan öğrenme olanaklarına ilişkin farkındalık çalışmaları gibi telafi tedbirleri alınacaktır. S3. Okul ortamının öğrenciler için cazip hale gelmesini sağlayacak sosyal, sportif vb. imkânlar artırılacaktır. S4. Sınıf tekrarı nedenleri araştırılarak buna yönelik önleyici tedbirler geliştirilecektir. S5. Öğrencilerin örgün eğitimden ayrılma nedenleri araştırılıp okul kaynaklı nedenlerin ortadan kaldırılmasına yönelik tedbirler alınacaktır.
Maliyet Tahmini	10.000 TL
Tespitler	Velilerin okula ve öğrenciye karşı ilgisizliği Ulaşım Problemleri
İhtiyaçlar	Velilerle iletişim kurmak için gerekli bilgilendirilmeler yapılması

Amaç 1	Öğrencilerin eğitim ve öğretime etkin katılımlarıyla tamamlamalarını sağlamak.
Hedef 1.2	Öğrencilerin ders dışı etkinliklere katılım oranları artırılacaktır.

Performans Göstergeleri	Hedefe Etkisi*	Başlangıç Değeri**	1. Yıl	2. Yıl	3. yıl	4. Yıl	5. Yıl	İzleme Sıklığı	Rapor Sıklığı
PG1.2.1. Bir eğitim ve öğretim yılında bilimsel, sosyal, kültürel, sanatsal ve sportif alanlarda kurum içi ve kurum dışı en az iki faaliyete katılan öğrenci oranı (%)	40	20	30	40	50	55	60	1 Yıl	1 Yıl
PG1.2.2. Bir eğitim ve öğretim yılında en az iki toplum hizmeti faaliyetine katılan öğrenci oranı (%)	40	50	70	100	120	150	200	1 Yıl	1 Yıl
PG1.2.3. Bir eğitim ve öğretim yılında yerel, ulusal ve uluslararası proje, yarışma vb. etkinliklere katılan öğrenci oranı (%)	10	4	10	15	20	25	30	1 Yıl	1 Yıl
PG1.2.1. Bir eğitim ve öğretim yılında bilimsel, sosyal, kültürel, sanatsal ve sportif alanlarda kurum içi ve kurum dışı en az iki faaliyete katılan öğrenci oranı (%)	10	50	70	100	120	150	200	1 Yıl	1 Yıl

Koordinatör Birim	Osman TEZGİDEN (Okul Müdürü) Elif KOCA (Müdür Yardımcısı) Ceyda ÖZTÜRK (Rehber Öğretmen) Alan Şefleri Sınıf Rehber Öğretmenleri
İş birliği Yapılacak Birimler	Rehberlik servisi, sosyal kulüpler, veliler, muhtarlıklar
Riskler	Ulaşım ve materyal eksikliği
Stratejiler	S1. Her bir öğrencinin bir kulüp faaliyetinde aktif olarak yer alması sağlanarak kulüp faaliyetlerinin etkinliği artırılacaktır. S2. Öğrencilerin seviyelerine uygun olarak toplumsal sorunların çözümüne katkı sağlamak amacıyla afet ve acil durum, çevre, eğitim, spor, kültür ve turizm, sağlık ve sosyal hizmetler alanlarında toplum hizmeti faaliyetlerine katılımları artırılacaktır. S3. Öğrencilerin yerel, ulusal ve uluslararası proje ve yarışmalara katılmaları teşvik edilecektir. S4. Okulda eğitimi verilen meslek alanlarının öğretim programı kazanımlarına uygun olarak kurum dışı etkinliklere katılım teşvik edilecektir. S5. Sektörle iş birliği içerisinde yürütülen bilimsel, sosyal, kültürel, sanatsal ve sportif alanlardaki faaliyetler artırılacaktır.
Maliyet Tahmini	30.000 TL
Tespitler	Ulaşım Problemleri, velilerin öğrenciye izin vermemesi
İhtiyaçlar	Geziler için araç tahsisi, yarışmalar için materyal kullanımı

TEMA: 6.1 Eğitim ve Öğretimde Kalite

Okul/Kurum Türü: Mesleki ve Teknik Anadolu Lisesi (MTAL)

Amaç	A2. Ulusal ve uluslararası alanda mesleki yeterliliği ile kabul gören, mesleki değerlere sahip, yaratıcı, yenilikçi, girişimci, üretken, ekonomiye değer katan ehil işgücü yetiştirilmesi sağlanacaktır.
Hedef	H2.1. Öğrencilerin akademik ve yaşam becerileri geliştirilmesi için rehberlik faaliyetleri güçlendirilecektir.

Performans Göstergeleri	PG2.2.1. Öğrenci görüşmeleri sayısı PG2.2.2. Veli görüşmeleri sayısı PG2.2.3. Öğretmen görüşmeleri sayısı PG2.2.4. Düzenlenen etkinlik sayısı PG2.2.5. Bireysel ve grup başarısını artırma uygulamaları sayısı PG2.2.6. Düzenlenen kariyer günü sayısı
Stratejiler	S1. Sınıf rehber öğretmen ve okul rehber öğretmen arasındaki çalışma iş birliği güçlendirilerek sağlıklı ruh yapısına sahip, kendisini keşfetmeyi öğrenmiş mutlu bireyler yetiştirmeyi sağlamak amacıyla etkinlikler/uygulamalar gerçekleştirilecektir. S2. Rehberlik faaliyetlerinin önemi ile ilgili öğretmenlere yönelik farkındalık faaliyetleri geliştirilecektir. S3. Öğrencilerin yaş dönem özellikleri, bu dönemde karşılaşılabilecek sorunlar ve bu sorunlarla baş etme, öğrenci-veli sağlıklı iletişim kurma yöntemleriyle ilgili velilere yönelik etkinlikler düzenlenerek velilerin eğitim süreçlerinde yer alması sağlanacaktır. S4. Mesleki ve teknik ortaöğretimden mezun ve alanlarında başarı sağlamış bireylerle birlikte kariyer günleri düzenlenerek öğrencilerin motivasyonlarının artırılması sağlanacaktır. S5. Sektörle iş birliği içinde seminer düzenlenerek öğrencilerde girişimcilik konusunda farkındalıklarının artırılması sağlanacaktır.

Amaç 2	Ulusal ve uluslararası alanda mesleki yeterliliği ile kabul gören, mesleki değerlere sahip, yaratıcı, yenilikçi, girişimci, üretken, ekonomiye değer katan ehil işgücü yetiştirilmesi sağlanacaktır.
Hedef 2.1	Öğrencilerin akademik ve yaşam becerileri geliştirilmesi için rehberlik faaliyetleri güçlendirilecektir.

Performans Göstergeleri	Hedef Etkisi*	Başlangıç Değeri**	1. Yıl	2. Yıl	3. yıl	4. Yıl	5. Yıl	İzleme Sıklığı	Rapor Sıklığı
PG2.2.1. Öğrenci görüşmeleri sayısı	50	98	100	120	140	160	200	6 Ay	1 Yıl
PG2.2.2. Veli görüşmeleri sayısı	10	16	20	30	40	50	60	6 Ay	1 Yıl
PG2.2.3. Öğretmen görüşmeleri sayısı	5	23	30	40	40	40	40	6 Ay	1 Yıl
PG2.2.4. Düzenlenen etkinlik sayısı	30	11	15	20	25	30	35	6 Ay	1 Yıl
PG2.2.5. Bireysel ve grup başarısını artırma uygulamaları sayısı	5	2	3	4	5	7	10	6 Ay	1 Yıl
Koordinatör Birim	Osman TEZGİDEN (Okul Müdürü) Müdür Yardımcıları Rehberlik İzleme Birimi Ceyda ÖZTÜRK (Rehber Öğretmen) Alan Şefleri Sınıf Rehber Öğretmenleri								
İş birliği Yapılacak Birimler	Rehberlik servisi, Sosyal kulüpler, Veliler, Öğretmenler								

Riskler	Öğrencilerin isteksiz olması, velilerin okula gelmemesi
Stratejiler	S1. Sınıf rehber öğretmen ve okul rehber öğretmen arasındaki çalışma iş birliği güçlendirilerek sağlıklı ruh yapısına sahip, kendisini keşfetmeyi öğrenmiş mutlu bireyler yetiştirmeyi sağlamak amacıyla etkinlikler/uygulamalar gerçekleştirilecektir. S2. Rehberlik faaliyetlerinin önemi ile ilgili öğretmenlere yönelik farkındalık faaliyetleri geliştirilecektir. S3. Öğrencilerin yaş dönem özellikleri, bu dönemde karşılaşılabilecek sorunlar ve bu sorunlarla baş etme, öğrenci-veli sağlıklı iletişim kurma yöntemleriyle ilgili velilere yönelik etkinlikler düzenlenerek velilerin eğitim süreçlerinde yer alması sağlanacaktır. S4. Mesleki ve teknik ortaöğretimden mezun ve alanlarında başarı sağlamış bireylerle birlikte kariyer günleri düzenlenerek öğrencilerin motivasyonlarının artırılması sağlanacaktır. S5. Sektörle iş birliği içinde seminer düzenlenerek öğrencilerde girişimcilik konusunda farkındalıklarının artırılması sağlanacaktır.
Maliyet Tahmini	20.000 TL
Tespitler	Ulaşım Problemleri, öğrenci isteksizliği, velilerin okula gelmemesi
İhtiyaçlar	Etkinlikler için materyal kullanımı, Sms Paketi, Deneme Sınav ücretleri

TEMA: 6.1 Kurumsal Kapasite	
Okul/Kurum Türü: Mesleki ve Teknik Anadolu Lisesi (MTAL)	
Amaç	A3. Okulun amaçlarına ulaşmasını sağlayacak kurumsal imkân ve yetkinlikler verimli ve sürdürülebilir bir şekilde geliştirilecektir.
Hedef	H3.1. Döner Sermaye (DÖSE) faaliyetleri artırılabilecektir.
Performans Göstergeleri	PG3.1.1. DÖSE çalışmasında bulunan alan sayısı PG3.1.2. DÖSE çalışmalarından ortaya çıkan ürün çeşidi sayısı PG3.1.3. DÖSE faaliyetinde yer alan öğrenci sayısı PG3.1.4. DÖSE faaliyetinde yer alan öğretmen sayısı
Stratejiler	S1. DÖSE üretilen ürünlerin çeşitlendirilmesi sağlanacaktır. S2. Okulda bulunan uygun alanlarda DÖSE faaliyetlerinin yapılması sağlanacaktır. S3. DÖSE faaliyetlerinin yürütülmesinde sektörle iş birlikleri sağlanacaktır.

Amaç 3	Okulun amaçlarına ulaşmasını sağlayacak kurumsal imkân ve yetkinlikler verimli ve sürdürülebilir bir şekilde geliştirilecektir.
Hedef 3.1	Döner Sermaye (DÖSE) faaliyetleri artırılabilecektir.

Performans Göstergeleri	Hedefe Etkisi*	Başlangıç Değeri**	1. Yıl	2. Yıl	3. yıl	4. Yıl	5. Yıl	İzleme Sıklığı	Rapor Sıklığı
PG3.1.1. DÖSE çalışmasında bulunan alan sayısı	40	5	5	6	6	6	6	6 Ay	1 Yıl
PG3.1.2.DÖSE çalışmalarından ortaya çıkan ürün çeşidi sayısı	30	6	8	10	12	15	20	6 Ay	1 Yıl
PG3.1.3. DÖSE faaliyetinde yer alan öğrenci sayısı	20	28	35	40	50	60	70	6 Ay	1 Yıl
PG3.1.4. DÖSE faaliyetinde yer alan öğretmen sayısı	10	10	12	14	14	14	14	6 Ay	1 Yıl
Koordinator Birim	Osman TEZGİDEN (Okul Müdürü) S.Gültekin KADAYİFCİ (Müdür Yardımcısı) Alan Şefleri Alan Öğretmenleri								
İş birliği Yapılacak Birimler	İşletmeler, Diğer Kurumlar, Alanlar, Sosyal kulüpler, Veliler, Öğretmenler								
Riskler	Ürün oluşturulamaması, kar oranının düşük olması, yüksek maliyetler								
Stratejiler	S1. DÖSE üretilen ürünlerin çeşitlendirilmesi sağlanacaktır. S2. Okulda bulunan uygun alanlarda DÖSE faaliyetlerinin yapılması sağlanacaktır. S3. DÖSE faaliyetlerinin yürütülmesinde sektörle iş birlikleri sağlanacaktır.								
Maliyet Tahmini	100.000 TL								
Tespitler	Maliyetlerin Artması, ürün tesliminde araç tedariki, öğrencilerin hata payı								
İhtiyaçlar	Hammadde, Teçhizat , Makine, Kullanılacak Aletler								

4.1. Maliyetlendirme

Tablo 25. Tahmini Maliyet Tablosu

	2024	2025	2026	2027	2028	Toplam Maliyet
Amaç 1						
Hedef 1.1	10.000	20.000	30.000	50.000	70.000	180.000
Hedef 1.2	30.000	40.000	50.000	70.000	90.000	280.000
Amaç 2						
Hedef 2.1	20.000	30.000	40.000	50.000	70.000	210.000
Amaç 3						
Hedef 3.1	100.000	150.000	200.000	300.000	500.000	1250.000
Genel Yönetim Giderleri	110.000	250.000	300.000	450.000	500.000	1.610.000
TOPLAM	270.000	490.000	620.000	920.000	1.230.000	3.530.000

5. İZLEME VE DEĞERLENDİRME

Okulumuz Stratejik Planı izleme ve değerlendirme çalışmalarında 5 yıllık Stratejik Planın izlenmesi ve 1 yıllık gelişim planının izlenmesi olarak ikili bir ayrıma gidilecektir.

Stratejik planın izlenmesinde 6 aylık dönemlerde izleme yapılacak denetim birimleri, il ve ilçe millî eğitim müdürlüğü ve Bakanlık denetim ve kontrollerine hazır halde tutulacaktır.

Yıllık planın uygulanmasında yürütme ekipleri ve eylem sorumlularıyla aylık ilerleme toplantıları yapılacaktır. Toplantıda bir önceki ayda yapılanlar ve bir sonraki ayda yapılacaklar görüşülüp karara bağlanacaktır.